



# О Б Щ И Н А П Е Р Н И К

Сертифицирана по ISO 9001: 2015

2300 Перник, пл. „Св. Иван Рилски” 1А ; тел: 076 /602933; факс 076/603890; [www.pernik.bg](http://www.pernik.bg)

## ДОГОВОР

№ 21.....18.02.2019

Днес, 28.02 2019 г., в гр. Перник, между:

**1. ОБЩИНА ПЕРНИК**, със седалище и адрес на управление в гр. Перник, Област Перник, пл. „Св. Иван Рилски” №1А, БУЛСТАТ 000386751 представлявана от Вяра Церовска - Кмет на Община Перник, за краткост в този Договор, **„ВЪЗЛОЖИТЕЛ“**, от една страна, и от друга страна:

**2. „СВЕКО ЕНЕРГОПРОЕКТ“ АД**, ЕИК 200701882, представлявано от Димитър Христов Попов, със седалище и адрес на управление: гр. София, бул. "Шипченски проход" № 65, ет. 4, наричан за краткост **ИЗПЪЛНИТЕЛ**,

На основание чл. 112, във връзка с чл. 178 от ЗОП и в изпълнение на Решение № 27-1 от 08.01.2019 г. на Кмета на Община Перник за класиране на офертите, страните се споразумяха за следното:

### ПРЕДМЕТ НА ДОГОВОРА

**Чл. 1.** ВЪЗЛОЖИТЕЛЯТ възлага, а ИЗПЪЛНИТЕЛЯТ приема да предостави, срещу вознаграждение и при условията на този Договор, следното: **Изготвяне на „Проект за изместване на помпена станция за с. Дивотино“**, община Перник, наричана за краткост **„Услугата“**.

**Чл. 2.** ИЗПЪЛНИТЕЛЯТ се задължава да предостави Услугата в съответствие с Техническата спецификация, Техническото предложение и Ценовото предложение на ИЗПЪЛНИТЕЛЯ и чрез лицата, посочени в Списък на персонала, който ще изпълнява поръчката, и/или на членовете на ръководния състав, които ще отговорят за изпълнението.

**Чл. 3.** В срок до 3 (*три*) дни от датата на сключване на Договора, но най-късно преди започване на неговото изпълнение, ИЗПЪЛНИТЕЛЯТ уведомява ВЪЗЛОЖИТЕЛЯ за името, данните за контакт и представителите на подизпълнителите, посочени в офертата на ИЗПЪЛНИТЕЛЯ. ИЗПЪЛНИТЕЛЯТ уведомява ВЪЗЛОЖИТЕЛЯ за всякакви промени в предоставената информация в хода на изпълнението на Договора в срок до 7 (*седем*) дни от настъпване на съответното обстоятелство.

### СРОК НА ДОГОВОРА. СРОК И МЯСТО НА ИЗПЪЛНЕНИЕ

**Чл. 4.** Договорът влиза в сила на *датата, на която е подписан от Страните* и регистриран в деловодната система на ВЪЗЛОЖИТЕЛЯ и е със срок на действие до изпълнение на всички поети от Страните задължения по Договора.



**Чл. 5.** Срокът за изготвяне на инвестиционен проект е 15 (петнадесет) календарни дни, считано от *Датата на подписване на договора*.

**Чл. 6.** Мястото на изпълнение на Договора е общ.Перник, с.Дивотино

### **ЦЕНА, РЕД И СРОКОВЕ ЗА ПЛАЩАНЕ.**

**Чл. 7. (1)** За предоставянето на Услугата, ВЪЗЛОЖИТЕЛЯТ се задължава да плати на ИЗПЪЛНИТЕЛЯ обща цена в размер на **12 969.00 лв.**( дванадесет хиляди деветстотин шестдесет и девет лева и нула стотинки) без ДДС или **15 562.80 лв.**(петнадесет хиляди петстотин шестдесет и два лева и осемдесет стотинки) с ДДС.

**Общата цена за изпълнение включва и разходите за авторски надзор по време на СМР:**

За авторски надзор по време на изпълнение на СМР на обекта: **50,00 лв./ч.ч.** (словом **петдесет лева и нула стотинки**) без ДДС или **60,00 лв.** (словом **шестдесет лева и нула стотинки**) с ДДС;

наричана по-нататък „**Цената**“ или „Стойността на Договора“), съгласно Ценовото предложение на ИЗПЪЛНИТЕЛЯ, съставляващо Приложение към настоящия договор.

**Чл. 8. (1)** Общата цена за изработване на договорената работа е крайна и остава непроменена до завършване предмета на договора.

(2) Общата цена включва цялостно и качествено извършване на възложената работа съгласно чл.1, както и всички разходи за материали, командировки и съгласувателни процедури до окончателно предаване на готовия проект.

(3) Плащанията по настоящия договор ще се извършат по следния начин:

(4) Междинно плащане – 90% (деветдесет процента) от общата цена по чл.7, платими в срок до 30 (тридесет) календарни дни от датата на подписване Приемо-предавателен протокол за окончателно приемане на проекта от Възложителя и представяне на надлежно оформени счетоводни документи (фактура-оригинал);

(5) Окончателно плащане – 10 % (десет процента) от общата цена по чл.7, платими в срок до 30 (тридесет) календарни дни от датата на приемане на СМР на обекта от Възложителя, с Акт обр. 15 и представяне на надлежно оформени Протоколи за посещение на обекта и счетоводни документи (фактура-оригинал);

**Чл. 9. (1)** Плащането по настоящия договор ще се извършат от Възложителя по банков път на упоменатите банкови сметки и при условията на настоящия раздел от договора.

(2) В Цената по ал. 1 са включени всички разходи на ИЗПЪЛНИТЕЛЯ за изпълнение на Услугите, включително и разходите за персонала, който ще изпълнява поръчката, и/или на членовете на ръководния състав, които ще отговарят за изпълнението и за неговите подизпълнители (*ако е приложимо*), като ВЪЗЛОЖИТЕЛЯТ не дължи заплащането на каквито и да е други разноски, направени от ИЗПЪЛНИТЕЛЯ.

**Чл. 10. (1)** Плащането по този Договор се извършва въз основа на следните документи:

1. приемо-предавателен протокол за приемане на Услугите, подписан от ВЪЗЛОЖИТЕЛЯ и ИЗПЪЛНИТЕЛЯ, при съответно спазване на разпоредбите на Раздел VI Предаване и приемане на изпълнението от Договора;

2. фактура за дължимата сума, издадена от ИЗПЪЛНИТЕЛЯ и представена на ВЪЗЛОЖИТЕЛЯ.

3. Протоколи за посещение на обекта

**Чл. 11. (1)** Всички плащания по този Договор се извършват в лева чрез банков превод по следната банкова сметка на ИЗПЪЛНИТЕЛЯ:

Обслужваща банка: УниКредит Булбанк АД

IBAN: BG66UNCR96601008117000



BIC: UNCRBGSF

(2) Изпълнителят е длъжен да уведомява писмено Възложителя за всички последващи промени по ал. 1 в срок от 7 (седем) дни, считано от момента на промяната. В случай че Изпълнителят не уведоми Възложителя в този срок, счита се, че плащанията са надлежно извършени.

**Чл. 12.** (1) Когато за частта от Услугите, която се изпълнява от подизпълнител, изпълнението може да бъде предадено отделно от изпълнението на останалите Услуги, подизпълнителят представя на ИЗПЪЛНИТЕЛЯ отчет за изпълнението на съответната част от Услугите, заедно с искане за плащане на тази част пряко на подизпълнителя.

(2) ИЗПЪЛНИТЕЛЯТ се задължава да предостави на ВЪЗЛОЖИТЕЛЯ искането за плащане на подизпълнителя в срок до 15 (петнадесет) дни от получаването му, заедно със становище, от което да е видно дали оспорва плащанията или част от тях като недължими.

(3) ВЪЗЛОЖИТЕЛЯТ приема изпълнението на частта от Услугите, при съответно спазване на разпоредбите на Раздел VI Предаване и приемане на изпълнението от Договора, и заплаща възнаграждение за тази част на подизпълнителя в срок до 30 (тридесет) дни от подписването на приемо-предавателен протокол. ВЪЗЛОЖИТЕЛЯТ има право да откаже да извърши плащането, когато искането за плащане е оспорено от ИЗПЪЛНИТЕЛЯ, до момента на отстраняване на причината за отказа.

## ГАРАНЦИЯ ЗА ИЗПЪЛНЕНИЕ

### Гаранция за изпълнение

**Чл. 13.** При подписването на този Договор, ИЗПЪЛНИТЕЛЯТ представя на ВЪЗЛОЖИТЕЛЯ гаранция за изпълнение в размер на 2% (две на сто) от Стойността на Договора без ДДС, а именно 259.38 лв. /двеста петдесет и девет лева и тридесет и осем стотинки), която служи за обезпечаване на изпълнението на задълженията на ИЗПЪЛНИТЕЛЯ по Договора.

**Чл. 14.** (1) Когато като гаранция за изпълнение се представя банкова гаранция, ИЗПЪЛНИТЕЛЯТ предава на ВЪЗЛОЖИТЕЛЯ оригинален екземпляр на банкова гаранция, издадена в полза на ВЪЗЛОЖИТЕЛЯ, която трябва да отговаря на следните изисквания:

1. да бъде безусловна и неотменяема банкова гаранция във форма, предварително съгласувана с ВЪЗЛОЖИТЕЛЯ, да съдържа задължение на банката - гарант да извърши плащане при първо писмено искане от ВЪЗЛОЖИТЕЛЯ, деклариращ, че е налице неизпълнение на задължение на ИЗПЪЛНИТЕЛЯ или друго основание за задържане на Гаранцията за изпълнение по този Договор;

2. да бъде със срок на валидност за целия срок на действие на Договора плюс 30 (тридесет) дни след прекратяването на Договора, като при необходимост срокът на валидност на банковата гаранция се удължава или се издава нова.

(2) Банковите разходи по откриването и поддържането на Гаранцията за изпълнение във формата на банкова гаранция, както и по усвояването на средства от страна на ВЪЗЛОЖИТЕЛЯ, при наличието на основание за това, са за сметка на ИЗПЪЛНИТЕЛЯ.

**Чл. 15.** (1) Когато като Гаранция за изпълнение се представя застраховка, ИЗПЪЛНИТЕЛЯТ предава на ВЪЗЛОЖИТЕЛЯ оригинален екземпляр на застрахователна полица, издадена в полза на ВЪЗЛОЖИТЕЛЯ/в която ВЪЗЛОЖИТЕЛЯТ е посочен като трето ползващо се лице (бенефициер), която трябва да отговаря на следните изисквания:

1. да обезпечава изпълнението на този Договор чрез покритие на отговорността на ИЗПЪЛНИТЕЛЯ;

2. да бъде със срок на валидност за целия срок на действие на Договора, плюс 30 (тридесет) дни след прекратяването на Договора.



(2) Разходите по сключването на застрахователния договор и поддържането на валидността на застраховката за изисквания срок, както и по всяко изплащане на застрахователно обезщетение в полза на ВЪЗЛОЖИТЕЛЯ, при наличието на основание за това, са за сметка на ИЗПЪЛНИТЕЛЯ.

**Чл. 16. (1)** ВЪЗЛОЖИТЕЛЯТ освобождава Гаранцията за изпълнение в срок до 20 (двадесет) дни след прекратяването на Договора/приключване на изпълнението на Договора и окончателно приемане на Услугите в пълен размер, ако липсват основания за задържането от страна на ВЪЗЛОЖИТЕЛЯ на каквато и да е сума по нея.

(2) Освобождаването на Гаранцията за изпълнение се извършва, както следва:

1. когато е във формата на парична сума – чрез превеждане на сумата по банковата сметка на ИЗПЪЛНИТЕЛЯ;
2. когато е във формата на банкова гаранция – чрез връщане на нейния оригинал на представител на ИЗПЪЛНИТЕЛЯ или упълномощено от него лице;
3. когато е във формата на застраховка – чрез връщане на оригинала на застрахователната полица/застрахователния сертификат на представител на ИЗПЪЛНИТЕЛЯ или упълномощено от него лице /изпращане на писмено уведомление до застрахователя.

**Чл. 17.** ВЪЗЛОЖИТЕЛЯТ има право да задържи съответна част и да се удовлетвори от Гаранцията за изпълнение, когато ИЗПЪЛНИТЕЛЯТ не изпълни някое от неговите задължения по Договора, както и в случаите на лошо, частично и забавено изпълнение на което и да е задължение на ИЗПЪЛНИТЕЛЯ, като усвои такава част от Гаранцията за изпълнение, която съответства на уговорената в Договора неустойка за съответния случай на неизпълнение.

**Чл. 18.** ВЪЗЛОЖИТЕЛЯТ има право да задържи Гаранцията за изпълнение в пълен размер, в следните случаи:

1. ако ИЗПЪЛНИТЕЛЯТ не започне работа по изпълнение на Договора в срок до 10 (десет) дни след Датата на влизане в сила и ВЪЗЛОЖИТЕЛЯТ развали Договора на това основание;
2. при пълно неизпълнение, в т.ч. когато Услугите не отговарят на изискванията на ВЪЗЛОЖИТЕЛЯ, и разваляне на Договора от страна на ВЪЗЛОЖИТЕЛЯ на това основание;
3. при прекратяване на дейността на ИЗПЪЛНИТЕЛЯ или при обявяването му в несъстоятелност.

**Чл. 19.** В всеки случай на задържане на Гаранцията за изпълнение, ВЪЗЛОЖИТЕЛЯТ уведомява ИЗПЪЛНИТЕЛЯ за задържането и неговото основание. Задържането на Гаранцията за изпълнение изцяло или частично не изчерпва правата на ВЪЗЛОЖИТЕЛЯ да търси обезщетение в по-голям размер.

**Чл. 20.** ВЪЗЛОЖИТЕЛЯТ не дължи лихва за времето, през което средствата по Гаранцията за изпълнение са престояли при него законосъобразно.

## **ПРАВА И ЗАДЪЛЖЕНИЯ НА СТРАНИТЕ**

**Чл. 21. /1/** ИЗПЪЛНИТЕЛЯТ е длъжен да извърши договорената работа, съгласно чл.1 от настоящия договор, като спазва техническите и законови разпоредби, правила и нормативи, действащи в Република България към момента.

**/2/** Изпълнителят е длъжен да представи изработените проекти на Възложителя в 4 (четири) бр. екземпляри на хартиен носител и 4 (четири) бр. екземпляри на магнитен носител в САД и DWG формат.



- /3/ Изпълнителят носи отговорност за вреди, причинени на други участници или на трети лица, вследствие на неправомерни действия при или по повод изпълнение на задълженията си.
- /4/ Изпълнителят носи отговорност пред Възложителя, ако при извършване на договорената работа съгласно чл.1 от настоящия договор, е допуснал отклонения от изискванията, предвидени в техническата документация и техническите и законови разпоредби действащи в Република България, или е нарушил императивни разпоредби на нормативните актове.
- /5/ Изпълнителят е длъжен да спазва уговорения срок за изпълнение на договорената работа съгласно чл.5.
- /6/ Изпълнителят е длъжен да представи на Възложителя готовия проект и да го покани за преглед и одобрение на извършеното.
- /7/ Изпълнителят е длъжен да уведомява Възложителя за всички промени относно статута си, реорганизация, промени в търговската, данъчната и други регистрации в 5-дневен срок от извършването им, като представя надлежно заверено копие от документа.
- /8/ Изпълнителят е длъжен да уведомява Възложителя за всички нови обстоятелства, възникнали по време на извършване на договорените работи съгласно чл.1 от настоящия договор, които не са предмет на настоящия договор.
- /9/ Изпълнителят е длъжен да уведоми незабавно Възложителя, ако в хода на работа установи, че изпълнението на някои от изискванията на Възложителя е невъзможно или ще доведе до недостатъци на изработеното и/или до негодност за предвиденото предназначение.
- /10/ Изпълнителят е длъжен да изпълнява услугата с екипа от специалисти за изпълнение на договора в съответствие с представената от него оферта, като на свой риск може да промени броя и квалификацията работниците/служителите поради непредвидени обстоятелства, като предварително уведоми Възложителя.
- /11/ Замяната на експерти е допустима след предварителното писмено съгласие на Възложителя, само при наличие на непредвидени обстоятелства, настъпили след подаване на офертата, които възпрепятстват съответните лица да изпълняват пълноценно задълженията си, или при условие, че образованието, квалификацията и уменията на новите експерти са еквивалентни или по-добри от тези на предишните.
- /12/ Изпълнителят се задължава да изпълнява и да се придържа стриктно към инструкциите и насоките на Възложителя по всички въпроси, засягащи или имащи отношение към работите, независимо дали са упоменати в договора или не.
- /13/ Изпълнителят се задължава да не разпространява по какъвто и да е начин пред трети лица информация, станала му известна при или по повод изпълнението на настоящия договор, без изрично писмено съгласие на Възложителя.
- /14/ Изпълнителят се задължава да възстанови на Възложителя всички неправомерно получени финансови средства.
- /15/ При констатиране на недължимо платени суми и/или надплатени суми, както и на всякакви неправомерно получени средства по този договор, Възложителят изпраща покана до Изпълнителя да плати доброволно задължението си в седемдневен срок от получаване на поканата. В случай, че Изпълнителят не възстанови дължимите суми доброволно, Възложителят предприема необходимите действия за това в съответствие с нормативната уредба.
- /16/ Сумите, подлежащи на възстановяване от Изпълнителя на Възложителя, могат да бъдат прихванати от всякакви суми дължими от Възложителя на Изпълнителя.
- /17/ Банковите такси, свързани с връщането на дължими суми на Възложителя, са изцяло за сметка на Изпълнителя.
- /18/ Изпълнителят се задължава да уведомява Възложителя за възникнали нередности при изпълнение на договора, както и за възникнали проблеми при изпълнение на проекта и за предприетите мерки за тяхното решаване.



/19/ При изпълнението могат да участват само подизпълнители, които са били включени в офертата на Изпълнителя за участие в обществената поръчка. За извършената от подизпълнителите работа Изпълнителя отговаря като за своя.

/20/ Изпълнителят се задължава да сключи договор/договори за подизпълнение с посочените в офертата му подизпълнители. В срок до 3 (три) дни от сключването на договор за подизпълнение или на допълнително споразумение за замяна на посочен в офертата подизпълнител изпълнителят изпраща копие на договора или на допълнителното споразумение на възложителя заедно с доказателства, че са изпълнени условията по чл. 66, ал. 2 и 11 ЗОП (ако е приложимо).

/21/ ИЗПЪЛНИТЕЛЯТ се задължава

1.изпълнение на цялостен авторски контрол върху изпълнението на СМР и тяхното съответствие с изготвените проекти;

2.корекция (при необходимост) и съгласуване на инженерни детайли в процеса на строителството, даване на устни и писмени указания и заповеди на строителите (в заповедната книга на обекта);

3.приемане на завършени етапи от СМР с писмено отразяване в заповедната книга и в изготвените от независимият строителен надзор актове

4.технически контрол на проекта и неговото изпълнение;

5.участие в приемателни комисии и изготвяне на екзекутивна документация.

/22/ Изпълнителят има право да иска от Възложителя необходимото съдействие за изпълнение на поръчката.

/23/ Изпълнителят има право да получи договореното възнаграждение по реда и условията на настоящия договор.

#### **Чл. 22. ВЪЗЛОЖИТЕЛЯТ има право:**

1. да изисква и да получи Услугите в уговорения срок, количество и качество;

2. да контролира изпълнението на поетите от ИЗПЪЛНИТЕЛЯ задължения, в т.ч. да иска и да получава информация от ИЗПЪЛНИТЕЛЯ през целия Срок на Договора, или да извършва проверки, при необходимост и на мястото на изпълнение на Договора, но без с това да пречи на изпълнението;

3. да изисква, при необходимост и по своя преценка, обосновка от страна на ИЗПЪЛНИТЕЛЯ на изготвените от него проекти, разработки/материали;

#### **Чл. 23. ВЪЗЛОЖИТЕЛЯТ се задължава:**

1. да приеме изпълнението на Услугите, когато отговаря на договореното, по реда и при условията на този Договор;

2. да заплати на ИЗПЪЛНИТЕЛЯ Цената в размера, по реда и при условията, предвидени в този Договор;

3. да предостави и осигури достъп на ИЗПЪЛНИТЕЛЯ до информацията, необходима за извършването на Услугите, предмет на Договора, при спазване на относимите изисквания или ограничения съгласно приложимото право;

4. да пази поверителна Конфиденциалната информация, в съответствие с уговореното в от Договора;

5. да оказва съдействие на ИЗПЪЛНИТЕЛЯ във връзка с изпълнението на този Договор, включително и за отстраняване на възникнали пречки пред изпълнението на Договора, когато ИЗПЪЛНИТЕЛЯТ поиска това;

6. да освободи представената от ИЗПЪЛНИТЕЛЯ Гаранция за изпълнение, съгласно клаузите на Договора;



## ПРЕДАВАНЕ И ПРИЕМАНЕ НА ИЗПЪЛНЕНИЕТО

**Чл. 24.** (1) Предаването на изпълнението на Услугите се документира с протокол за приемане и предаване, който се подписва от представители на ВЪЗЛОЖИТЕЛЯ и ИЗПЪЛНИТЕЛЯ в два оригинални екземпляра – по един за всяка от Страните.

(2) Готовият проект се внася за разглеждане и приемане от Общински екпертен съвет по устройство на територията /ОБЕСУТ/ при Община Перник.

(3) Проектът се счита за окончателно предаден на Възложителя след завършване на цялостната работа и приемането му от ЕСУТ при ОБЕСУТ при Община Перник.

**Чл. 25.** (1) ВЪЗЛОЖИТЕЛЯТ има право:

1. да приеме изпълнението, когато отговаря на договореното;

2. При констатиране на лошо качество на изпълнените работи или ако същите не отговарят на нормативни документи, Възложителят има право да иска от Изпълнителя тяхната поправка или извършване отново – по преценка на Възложителя.

Когато бъдат установени несъответствия на изпълненото с уговореното или бъдат констатирани недостатъци, ВЪЗЛОЖИТЕЛЯТ може да откаже приемане на изпълнението до отстраняване на недостатъците, като даде подходящ срок за отстраняването им за сметка на ИЗПЪЛНИТЕЛЯ. В случай, че към този момент бъдат констатирани недостатъци в изпълнението, те се описват в окончателния Приемо-предавателен протокол и се определя подходящ срок за отстраняването им.

(2) Окончателното приемане на изпълнението на Услугите по този Договор се извършва с подписване на окончателен Приемо-предавателен протокол, подписан от Страните в срок до 5 (пет) дни след изтичането на срока на изпълнение по чл. 5 от Договора.

## САНКЦИИ ПРИ НЕИЗПЪЛНЕНИЕ

**Чл. 26.** (1) При просрочване изпълнението на задълженията по този Договор, ИЗПЪЛНИТЕЛЯТ дължи на ВЪЗЛОЖИТЕЛЯ неустойка в размер на 1% (едно на сто) от Цената за всеки ден забава, но не повече от 10 % (десет на сто) от Стойността на Договора.

(2) При констатирано лошо или друго неточно или частично изпълнение на услугата или при отклонение от изискванията на ВЪЗЛОЖИТЕЛЯ, посочени в Техническата спецификация, ВЪЗЛОЖИТЕЛЯТ има право да поиска от ИЗПЪЛНИТЕЛЯ да изпълни изцяло и качествено услугата, без да дължи допълнително възнаграждение за това. В случай, че и повторното изпълнение на услугата е некачествено, ВЪЗЛОЖИТЕЛЯТ има право да задържи гаранцията за изпълнение и да прекрати договора.

**Чл. 27.** При разваляне на Договора поради виновно неизпълнение на ИЗПЪЛНИТЕЛЯТ, същият дължи неустойка в размер на 5 % (пет на сто) от Стойността на Договора.

**Чл. 28.** ВЪЗЛОЖИТЕЛЯТ има право да удържи всяка дължима по този Договор неустойка чрез задържане на сума от Гаранцията за изпълнение, като уведоми писмено ИЗПЪЛНИТЕЛЯ за това.

**Чл. 29.** Плащането на неустойките, уговорени в този Договор, не ограничава правото на изправната Страна да търси реално изпълнение и/или обезщетение за понесени вреди и пропуснати ползи в по-голям размер, съгласно приложимото право.



## ПРЕКРАТЯВАНЕ НА ДОГОВОРА

**Чл. 30.** (1) Този Договор се прекратява:

1. с изтичане на Срока на Договора по чл. 5;
2. с изпълнението на всички задължения на Страните по него;
3. при настъпване на пълна обективна невъзможност за изпълнение, за което обстоятелство засегнатата Страна е длъжна да уведоми другата Страна в срок до 5 (пет) дни от настъпване на невъзможността и да представи доказателства;
4. при прекратяване на юридическо лице – Страна по Договора без правопримство, по смисъла на законодателството на държавата, в която съответното лице е установено;
5. при условията по чл. 5, ал. 1, т. 3 от ЗИФОДРЮПДРСЛ.

(2) Договорът може да бъде прекратен

1. по взаимно съгласие на Страните, изразено в писмена форма;
2. когато за ИЗПЪЛНИТЕЛЯ бъде открито производство по несъстоятелност или ликвидация – по искане на ВЪЗЛОЖИТЕЛЯ.

**Чл. 31.** (1) Всяка от Страните може да развали Договора при виновно неизпълнение на съществено задължение на другата страна по Договора, при условията и с последиците съгласно чл. 87 и сл. от Закона за задълженията и договорите, чрез отправяне на писмено предупреждение от изправната Страна до неизправната и определяне на подходящ срок за изпълнение. Разваляне на Договора не се допуска, когато неизпълнената част от задължението е незначителна с оглед на интереса на изправната Страна.

(2) За целите на този Договор, Страните ще считат за виновно неизпълнение на съществено задължение на ИЗПЪЛНИТЕЛЯ всеки от следните случаи:

1. когато ИЗПЪЛНИТЕЛЯТ не е започнал изпълнението на Услугите в срок до 10 (десет) дни, считано от Датата на влизане в сила;
2. ИЗПЪЛНИТЕЛЯТ е прекратил изпълнението на Услугите за повече от 10 (десет) дни;
3. ИЗПЪЛНИТЕЛЯТ е допуснал съществено отклонение от Условията за изпълнение на поръчката, Техническата спецификация и Техническото предложение.

(3) ВЪЗЛОЖИТЕЛЯТ може да развали Договора само с писмено уведомление до ИЗПЪЛНИТЕЛЯ и без да му даде допълнителен срок за изпълнение, ако поради забава на ИЗПЪЛНИТЕЛЯ то е станало безполезно или ако задължението е трябвало да се изпълни непременно в уговореното време.

**Чл. 32.** В случай, че Договорът е сключен под условие с клауза за отложено изпълнение, всяка от Страните може да прекрати Договора след изтичане на тримесечен срок от сключването му, чрез писмено уведомление до другата Страна, без да дължи предизвестие или обезщетение.

**Чл. 33.** ВЪЗЛОЖИТЕЛЯТ прекратява Договора в случаите по чл. 118, ал.1 от ЗОП, без да дължи обезщетение на ИЗПЪЛНИТЕЛЯ за претърпени от прекратяването на Договора вреди, освен ако прекратяването е на основание чл. 118, ал. 1, т. 1 от ЗОП. В последния случай, размерът на обезщетението се определя в протокол или споразумение, подписано от Страните, а при непостигане на съгласие – по реда на клаузата за разрешаване на спорове по този Договор.

**Чл. 34.** Във всички случаи на прекратяване на Договора, освен при прекратяване на юридическо лице – Страна по Договора без правопримство:

1. ВЪЗЛОЖИТЕЛЯТ и ИЗПЪЛНИТЕЛЯТ съставят констативен протокол за извършената към момента на прекратяване работа и размера на евентуално дължимите плащания; и
2. ИЗПЪЛНИТЕЛЯТ се задължава:





- а) да преустанови предоставянето на Услугите, с изключение на такива дейности, каквито може да бъдат необходими и поискани от ВЪЗЛОЖИТЕЛЯ;
- б) да предаде на ВЪЗЛОЖИТЕЛЯ всички проекти и съпътстващи документи, изготвени от него в изпълнение на Договора до датата на прекратяването; и
- в) да върне на ВЪЗЛОЖИТЕЛЯ всички документи и материали, които са собственост на ВЪЗЛОЖИТЕЛЯ и са били предоставени на ИЗПЪЛНИТЕЛЯ във връзка с предмета на Договора.

## **ОБЩИ РАЗПОРЕДБИ**

### Конфиденциалност

**Чл. 35. (1)** Всяка от Страните по този Договор се задължава да пази в поверителност и да не разкрива или разпространява информация за другата Страна, станала ѝ известна при или по повод изпълнението на Договора („**Конфиденциална информация**“). Конфиденциална информация включва, без да се ограничава до: обстоятелства, свързани с търговската дейност, техническите процеси, проекти или финанси на Страните, както и ноу-хау, изобретения, полезни модели или други права от подобен характер, свързани с изпълнението на Договора. [Не се смята за конфиденциална информацията, касаеща наименованието на изпълнения проект, стойността и предмета на този Договор, с оглед бъдещо позоваване на придобит професионален опит от ИЗПЪЛНИТЕЛЯ.

### Авторски права

**Чл. 36. (1)** Страните се съгласяват, на основание чл. 42, ал. 1 от Закона за авторското право и сродните му права, че авторските права върху всички документи и материали, и всякакви други елементи или компоненти, създадени в резултат на или във връзка с изпълнението на Договора, принадлежат изцяло на ВЪЗЛОЖИТЕЛЯ в същия обем, в който биха принадлежали на автора. ИЗПЪЛНИТЕЛЯТ декларира и гарантира, че трети лица не притежават права върху изготвените документи и други резултати от изпълнението на Договора, които могат да бъдат обект на авторско право.

### Нищожност на отделни клаузи

**Чл. 37.** В случай, че някоя от клаузите на този Договор е недействителна или неприложима, това не засяга останалите клаузи. Недействителната или неприложима клауза се замества от повелителна правна норма, ако има такава.

### Уведомления

**Чл. 38. (1)** Всички уведомления между Страните във връзка с този Договор се извършват в писмена форма и могат да се предават лично или чрез препоръчано писмо, по куриер, по факс, електронна поща.

**(2)** За целите на този Договор данните и лицата за контакт на Страните са, както следва:

1. За ВЪЗЛОЖИТЕЛЯ:

Адрес за кореспонденция: гр. Перник, 2300, пл. Св. Иван Рилски № 1а

Тел.: 0887898937

Факс:

Лице за контакт: инж. Людмила Симеонова

2. За ИЗПЪЛНИТЕЛЯ:

Адрес за кореспонденция: гр. София, ул. "Коста Лулчев" № 20,



Тел.: 02/ 8 072 610

Факс: 02/ 9 719 596

e-mail: office@sweco.bg

Лице за контакт: Николай Попов

(3) Всяка кореспонденция между Страните ще се счита за валидна, ако е изпратена на посочените по-горе адреси (в т.ч. електронни), чрез посочените по-горе средства за комуникация и на посочените лица за контакт. При промяна на посочените адреси, телефони и други данни за контакт, съответната Страна е длъжна да уведоми другата в писмен вид. При неизпълнение на това задължение всяко уведомление ще се счита за валидно връчено, ако е изпратено на посочените по-горе адреси, чрез описаните средства за комуникация и на посочените лица за контакт.

(4) При преобразуване без прекратяване, промяна на наименованието, правноорганизационната форма, седалището, адреса на управление, предмета на дейност, срока на съществуване, органите на управление и представителство на ИЗПЪЛНИТЕЛЯ, същият се задължава да уведоми ВЪЗЛОЖИТЕЛЯ за промяната им.

**Чл. 39.** Този Договор е изготвен и подписан в 4 (четири) еднообразни екземпляра – 3 за ВЪЗЛОЖИТЕЛЯ и 1 за ИЗПЪЛНИТЕЛЯ.

Приложения:

Приложение № 1 – Техническо предложение на ИЗПЪЛНИТЕЛЯ;

Приложение № 2 – Ценово предложение на ИЗПЪЛНИТЕЛЯ;

Приложение № 3 – Техническо задание за проектиране;

Приложение № 4 – Гаранция за изпълнение.

ВЪЗЛОЖИТЕЛ: \_\_\_\_\_

Кмет

/Вяра Церовска/

\_\_\_\_\_  
Главен счетоводител

/Мария Благоева/



ИЗПЪЛНИТЕЛ: \_\_\_\_\_

Изпълнителен директор

/Димитър Попов/



13-02-2019

София, 13.02.2019г.

№х. № 0911-58-004345

ОРИГИНАЛ

ДО  
ОБЩИНА ПЕРНИК  
пл. Св. Иван Рилски 1А  
гр. Перник  
Област Перник  
БУЛСТАТ 000386751

**БАНКОВА ГАРАНЦИЯ 961DGI119044WETM  
ЗА ИЗПЪЛНЕНИЕ НА ДОГОВОР**

Ние, УНИКРЕДИТ БУЛБАНК АД със седалище и адрес на управление гр. София, пл. Света Неделя 7, вписано в търговския регистър при Агенция по вписванията с ЕИК 831919536 сме уведомени, че между Вас, ОБЩИНА ПЕРНИК, със седалище и адрес на управление в гр. Перник, Област Перник, пл. Св. Иван Рилски 1А, БУЛСТАТ 000386751, като Възложител и фирма СВЕКО ЕНЕРГОПРОЕКТ АД, гр. София, бул. Шипченски проход 65, ет. 4, с ЕИК 200701882, като Изпълнител, предстои да бъде сключен Договор с предмет: Изготвяне на „Проект за изместване на помпена станция за с. Дивотино“ община Перник, на обща стойност BGN 12,969.00 без ДДС.

В съответствие с условията на договора, Изпълнителят следва да представи във Ваша полза банкова гаранция за изпълнение на същия за сумата BGN 259.38 /словом: двеста петдесет и девет и 0.38 лева/, представляваща 2% от стойността на договора.

Във връзка с гореизложеното и по нареждане на фирма СВЕКО ЕНЕРГОПРОЕКТ АД ние, УНИКРЕДИТ БУЛБАНК АД, се задължаваме неотменяемо и безусловно да Ви издадим, независимо от валидността и действието на горепосочения договор, всяка сума максимум до BGN 259.38 /словом: двеста петдесет и девет и 0.38 лева/ при получаване на Вашето надлежно подписано и подпечатано искане за плащане, деклариращо че фирма СВЕКО ЕНЕРГОПРОЕКТ АД не е изпълнила частично или изцяло задълженията си по Договора.

Нашият ангажимент по гаранцията се намалява автоматично със сумата на всяко плащане, извършено по нея по силата на предявен иск.

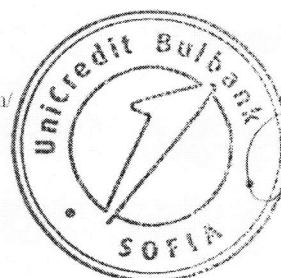
Вашето писмено искане за плащане трябва да ни бъде представено чрез посредничеството на централата на обслужващата Ви банка, потвърждаваща, че положените от Вас подписи са автентични и Ви задължават съгласно закона.

Настоящата гаранция е валидна до 09 Май 2019г. и изтича изцяло и автоматично, в случай че до 16.00 часа на 09 Май 2019г. искането Ви за плащане, предявено при горепосочените условия не е постъпило в УНИКРЕДИТ БУЛБАНК АД на адрес: пл. Света Неделя 7, гр. София. След тази дата и посочен час ангажиментът ни се обезсилва, независимо дали оригиналът на банковата гаранция ни е върнат или не.

Банковата гаранция може да бъде освободена преди изтичане на валидността ѝ след представяне, от Вас или от Изпълнителя с придружително писмо, на оригинала на същата в УНИКРЕДИТ БУЛБАНК АД на горепосочения адрес, или след получаване на Ваше писмено уведомление за освобождаването на УНИКРЕДИТ БУЛБАНК АД от отговорност по гаранцията, представено ни чрез посредничеството на централата на обслужващата Ви банка, потвърждаваща, че положените върху него подписи принадлежат на лицата, имащи право да Ви представляват.

УНИКРЕДИТ БУЛБАНК АД

/М. Миланова/



/Христова/



# О Б Щ И Н А П Е Р Н И К

Сертифицирана по ISO 9001: 2015

2300 Перник, пл. „Св. Иван Рилски ” 1А ;  
тел: 076 /602933; факс 076/603890; [www.pernik.bg](http://www.pernik.bg)

## ТЕХНИЧЕСКО ЗАДАНИЕ

### I. ОСНОВАНИЕ И ЦЕЛ НА РАЗРАБОТКАТА

Основание на настоящото възлагане, е необходимостта съществуващата помпена станция за с.Дивотино, която се намира в сграда на МИНИ ПЕРНИК АД в ликвидация, да бъде изместена.

Целта на заданието е изготвяне на технически проект за изместване на помпената станция за селото на терен-публична общинска собственост, разположен на разклона за мах.Бреске.

Предвижда се изграждане на помпена станция,захранването ѝ ще стане от довеждащия водопровод, стоманени тръби ф 159 мм ,преминаващ източно на около 15м , от определения терен.

Проектът следва да се разработи съгласно изискванията на Закона за устройство на територията и Наредба № 4 от 21.05.2001 г. за обхвата и съдържанието на инвестиционните проекти на МРРБ.

### II. СЪЩЕСТВУВАЩО ПОЛОЖЕНИЕ

Село Дивотино е едно от най-големите населени места в Община Перник. Водоснабдяването е решено от вътрешната водопроводна мрежа на гр.Перник ,с довеждащ водопровод от PVC тръби ф 160 мм и стоманени ф 159 мм.Помпената станция с която се осигурява подаването на питейна вода е разположена в стара сграда на МИНИ ПЕРНИК АД. В помпената станция работят помпи WILO, C5211, LOWARA 22SV и резервна помпа 7MT 32X5.

### III.ИЗХОДНИ ДАННИ И НАСОКИ НА ТЕХНИЧЕСКОТО РЕШЕНИЕ

Изходни данни:

-помпената станция да се разположи в терен-публична общинска собственост,разположен на разклона за мах.Бреске. кт 750 м

-ел.захранването ще се осъществи от намиращ се в непосредствена близост графопост

-в помпената станция да се предвидят две групи помпи/работна с  $Q=11$ л/сек и резервна с капацитет  $Q =11$  л/сек ,едната група да тласка водно количество към съществуващият резервоар в с.Дивотино.За напорен водопровод ще се използва съществуващият водопровод РЕФ160/1,0 до резервоара.

-кота хр.тр.резервоар 840,00

-втората група помпи/работна и резервна/ да тласка необходимото водно количество в мрежата на с.Дивотино. За целта да се предвиди подмяна на съществуващият водопровод от новопроектираната ПС до Шадов мост/ около 1000 м / АЦ тръби ф 60 мм, с РЕ Ф110/1,0 мм. По трасето на напорния водопровод, да се предвиди подмяна/превключване/ на водопроводните отклонения с ТСК. За втората група помпи да се предвиди честотен регулатор.

Очаквана работна мощност до 50-55 Kw.

Постоянно население на с.Дивотино - около 2000 жители.

*Забележка:* При поискване ВЪЗЛОЖИТЕЛЯТ ще предостави допълнителна информация, с която разполага.

1. Основни изисквания:

Да се спази Наредба №:2 /2005 година ,за проектиране ,изграждане и експлоатация на водоснабдителни системи

- Новопроектираният външен водопровод да се предвиди за изпълнение от съвременни материали.
- Поради липса на геология в района, да се приемат сходни параметри на изпълнени обекти в района

2. Обем и съдържание на проекта:

- Проектът да се разработи във фаза „Технически проект

в следните части:

- Архитектурна
- Конструктивна
- В и К технологична
- Ел.и КИПП автоматика
- Геодезия
- Организация на движението
- КСС за обекта

Прогнозна стойност: **15 000 лв.** (Петнадесет хиляди лв) без ДДС или **18 000 лв.** (Осемнадесет хиляди) с ДДС.

**Минимални изисквания към проектантския екип:**

- Участникът трябва да има застраховка „Професионална отговорност“ на участниците в проектирането и строителството по чл. 171 от ЗУТ. Изискването не се прилага за лице от държава - членка на Европейския съюз, или от друга държава - страна по

Споразумението за Европейското икономическо пространство, което се установява на територията на Република България и е предоставило еквивалентна застраховка за професионална отговорност или гаранция в друга държава - членка на Европейския съюз, или в страна по Споразумението за Европейското икономическо пространство. Когато предоставената застраховка или гаранция покрива само частично рисковете, възложителят може да изиска допълнителна застраховка или гаранция, която да обхване непокритите рискове, в съответствие с чл. 173, ал. 2 и чл. 174, ал. 1 от ЗУТ и при спазване изискванията на чл. 27, ал. 3 от Закона за дейностите по предоставяне на услуги.

- Участникът трябва да има опит в изпълнение на проектиране с предмет, идентичен или сходен с този на настоящата поръчка за последните 3 (три) години от датата на подаване на офертата: Опит в изпълнение и съгласуване на проекти във фаза „идеен/технически/работен на обект/обекти за водоснабдяване, в това число и упражняване на авторски надзор

Участникът трябва да разполага с квалифициран и опитен проектантски екип, който ще бъде ангажиран в изпълнението на поръчката, трябва да отговаря на следните изисквания:

- Проектант част „Архитектурна“, притежаващ валидна пълна проектантска правоспособност или еквивалентна съгласно чл. 229, ал. 1 и чл. 230, ал. 1, ал. 5 от ЗУТ при условията и реда на ЗКАИИП
- Проектант част „Конструктивна“, притежаващ валидна пълна проектантска правоспособност или еквивалентна съгласно чл. 229, ал. 1 и чл. 230, ал. 1, ал. 5 от ЗУТ при условията и реда на ЗКАИИП
- Проектант част „Водоснабдяване и канализация“, висше образование, с образователно-квалификационна степен магистър или еквивалент, специалност „Водоснабдяване и канализация“ или еквивалент, притежаващ валидна пълна проектантска правоспособност или еквивалентна съгласно чл. 229, ал. 1 и чл. 230, ал. 1, ал. 5 от ЗУТ при условията и реда на ЗКАИИП
- Проектант част „Ел. и КИИП автоматика“, притежаващ валидна пълна проектантска правоспособност или еквивалентна съгласно чл. 229, ал. 1 и чл. 230, ал. 1, ал. 5 от ЗУТ при условията и реда на ЗКАИИП
- Проектант част „Геодезия“, притежаващ валидна пълна проектантска правоспособност или еквивалентна съгласно чл. 229, ал. 1 и чл. 230, ал. 1, ал. 5 от ЗУТ при условията и реда на ЗКАИИП
- Проектант част „Организация на движението“, притежаващ валидна пълна проектантска правоспособност или еквивалентна съгласно чл. 229, ал. 1 и чл. 230, ал. 1, ал. 5 от ЗУТ при условията и реда на ЗКАИИП

***Важно !! Един експерт може да съвместява две или повече от горепосочените дейности/позиции, ако притежава валидна проектантска правоспособност за***

*конкретната проектна част и всички необходими документи, съгласно действащото законодателство.*

- Проектът трябва да се изработи в 4 екземпляра на хартиен носител, а също и на електронен носител (текстовите материали да бъдат записани в \*.doc и/или \*.xls формат, а графичните – в \*.dwg и/или \*.cad формат).

Всички въпроси и промени, възникнали в процеса на проектирането и неуточнени в настоящето задание да се уточняват с Възложителя.

Образец

**ПРЕДЛАГАНА ЦЕНА**

От „СВЕКО ЕНЕРГОПРОЕКТ“ АД  
(наименование на участника)

и подписано от Димитър Христов Попов, ЕГН 6102246641  
(трите имена и ЕГН)

в качеството му на Изпълнителен директор  
(на длъжност)

с ЕИК/БУЛСТАТ/ЕГН: 200 701 882

**УВАЖАЕМИ ДАМИ И ГОСПОДА,**

1. Предлагаме да поемем, изпълним и завършим услугата: **Изготвяне на „Проект за изместване на помпена станция за с.Дивотино“, община Перник**

**ЗА ОБЩА ЦЕНА, В РАЗМЕР НА: 12 969.00** (дванадесет хиляди деветстотин шестдесет и девет лева и нула стотинки) без ДДС или **15 562.80** (петнадесет хиляди петстотин шестдесет и два лева и осемдесет стотинки) с ДДС.

**Общата цена за изпълнение включва и разходите за авторски надзор по време на строителството:**

**За авторски надзор по време на изпълнение на СМР на обекта: 50 лв./ч.ч.** (словом: петдесет лева) без ДДС или **60 лв./ч.ч. лв.** (словом: шестдесет лева) с ДДС.

2. При условие, че бъдем избрани за Изпълнител на обществената поръчка, не по-късно от датата на сключване на договора ние се задължаваме да представим **Гаранция за изпълнение по договора в размер на 2 % от предложената обща цена.**

**ВАЖНО !!!!!**

**Участниците задължително изготвят предложенията си при съобразяване с максималната стойност на осигурения от възложителя бюджет за обществената поръчка.**

01.11.2018 г.

дата на подписване

Декларатор:

Димитър Попов  
име, фамилия и подпис





**ПРЕДЛОЖЕНИЕ ЗА ИЗПЪЛНЕНИЕ НА ПОРЪЧКАТА**

От „СВЕКО ЕНЕРГОПРОЕКТ“ АД  
(наименование на участника)

и подписано от Димитър Христов Попов, ЕГН 6102246641  
(трите имена и ЕГН)

в качеството му на Изпълнителен директор  
(на длъжност)

с ЕИК/БУЛСТАТ/ЕГН: 200 701 882

**УВАЖАЕМИ ДАМИ И ГОСПОДА,**

След като се запознах(ме) с изискванията в документацията и условията за участие в избора на изпълнител на обществена поръчка с предмет **Изготвяне на „Проект за изместване на помпена станция за с.Дивотино“, община Перник**

1. Предлагаме да организираме и изпълним поръчката съгласно изискванията на Възложителя при следните условия:

1.1. При изпълнение предмета на поръчката ще се придържаме точно към указанията на Възложителя, Техническата спецификация и към всички действащи нормативни актове, правила и стандарти, които се отнасят до изпълнението на поръчката.

1.2. Предлагаме, срок за изпълнение на проектирането: 15 (петнадесет) календарни дни, считано от датата на подписване на договора.

Забележка:

Срокът за изпълнение задължително се посочва в календарни дни

Предложеният срок за изпълнение се представя като цяло число.

Ще бъдат отстранени предложения, в които срокът за изпълнение е предложен в различна мерна единица, и/или е констатирано разминаване между предложенния срок за изпълнение и линейния график извън математически допустимото закръгляване при изчисление, и/или е предложен срок за изпълнение, който е по-кратък от минималния / надвишава максималния допустим срок за изпълнението на поръчката.

2. Прилагаме:

2.1. Техническото предложение за изпълнение на поръчката (Работна програма) е описано в Приложение 2

Предложения, които не отговарят на техническите спецификации или в които липсва обособена и описана съответна част от техническото предложение, ще бъдат предложени за отстраняване.

Приложение:

1. Линеен график

2. Техническото предложение за изпълнение на поръчката (Работна програма)

01.11.2018 г.

дата на подписване

Декларатор:

Димитър Попов  
име, фамилия и подпис

ГРАФИК за изготвяне на „Проект за изместване на помпена станция за с. Дивотино“

ID	Task Name	Duration	Start	Finish	Predecessors	Resource Names	Week									
							-1	1	2	3	4					
							T	W	T	F	S	S	M	T	W	T
1	Възлагане на поръчката	0 days	Wed 2.1.19	Wed 2.1.19												
2	Изготвяне на Технически проект	15 days	Wed 2.1.19	Wed 16.1.19		Стоян Герзилов										
3	Част Архитектурна	7 days	Thu 10.1.19	Wed 16.1.19	4FF	Кристина Маринкова										
4	Част Конструктивна	12 days	Sat 5.1.19	Wed 16.1.19	5SS+3 days;8	Росица Падалова										
5	Част ВИК технологична	15 days	Wed 2.1.19	Wed 16.1.19	1	Николай Христов										
6	Част Електрическа и КИПиА	5 days	Mon 7.1.19	Fri 11.1.19	5SS+5 days	Видемир Иванов										
7	Част Геодезия	15 days	Wed 2.1.19	Wed 16.1.19	1	Видемир Иванов										
8	Геодезично заснемане на терена и изготвяне на карта	3 days	Wed 2.1.19	Fri 4.1.19	1	Видемир Иванов										
9	Трасировъчни данни	2 days	Tue 15.1.19	Wed 16.1.19	4FF;5FF	Георги Лефтеров										
10	Организация на Движението	2 days	Tue 15.1.19	Wed 16.1.19	4FF;5FF											
11	КСС	2 days	Tue 15.1.19	Wed 16.1.19	4FF;5FF											



ТЕХНИЧЕСКОТО ПРЕДЛОЖЕНИЕ ЗА ИЗПЪЛНЕНИЕ НА ПОРЪЧКАТА  
(РАБОТНА ПРОГРАМА)

Относно: Изготвяне на „Проект за изместване на помпена станция за с. Дивотино“, община Перник“

Фаза: Технически проект

## 1 Въведение

Техническото предложение е изготвено въз основа на Техническите спецификации, предоставени от Възложителя, опит в изпълнявани подобни задачи и оглед на място.

## 2 Обхват на Техническия проект

Основните дейности, които Проектантът ще извърши, съгласно Техническото задание на Възложителя, оформени като части на проекта са:

- Архитектурна
- Конструктивна
- В и К технологична
- Електрическа и КИПИА
- Геодезия
- Временна организация и безопасност на движението
- КСС за обекта

Всяка проектна част ще съдържа:

- чертежи, по които може да се изпълняват строително – монтажните работи:
  - а) ситуационно решение;
  - б) разреза;
  - в) надлъжни и напречни профили – в подходящ мащаб.
- обяснителна записка, към която ще се приложат издадените във връзка с проектирането документи и изходните данни и обосновка на проектното решение;
- изчисления, обосноваващи проектното решение;
- спецификация на предвидените за влагане строителни продукти (материали, изделия, комплекти и системи) с технически изисквания към тях в съответствие с действащи норми и стандарти за този вид строежи;
- количествено-стойностна сметка за видовете СМР, предвидени в техническия проект, приложена към изчисленията.

При проектирането ще се спазят изискванията на приложимата действаща към момента на изпълнение на договора нормативна уредба в Република България и Европейски съюз, както и всички приложими актуални национални технически правила норми, стандарти и инструкции.

При отмяна или актуализация на някой нормативен документ, ще се спазва последният влязъл в сила.

В случай на разлика в нормативните изисквания за проектиране, ще се спазват по-строгите.

Като входни данни в процеса на проектиране ще се включат:

- Техническо задание на Възложителя;
- Информация и данни от засегнатите инстанции;
- Оглед на място;
- Изисквания на нормативните актове.

## 2.1 Част Геодезия

Част Геодезия ще бъде включено геодезично заснемане на терена и изготвяне на трасировъчни планове за изпълнение на проекта.

Дейностите по проекта ще започнат с геодезическо заснемане.

Обхвата на геодезическо заснемане включва:

- Заснемане на терена в района на новото местоположение на помпената станция (ПС);
- Заснемане на трасетата на довеждащия тръбопровод до ПС и от ПС до Шадов мост;
- Заснемане на водопроводните отклонения;
- Заснемане на преминаване през характерни участъци по трасетата (пътища, бетонови площадки, канавки и др.)=

Дейностите свързани с геодезическите измервания и създаване на основа за проектиране са разделени на две поддейности:

- Работна геодезическа основа;
- Специализирана карта и цифров модел на терена.

### 2.1.1 Работна геодезическа основа

#### Описание на дейността

Изградената Работната геодезическа основа ще бъде проучена с цел установяване физическото състояние на точките. В случай на унищожени точки ще бъдат изградени нови, стабилизирани на терена в близост до проектното трасе на подходящи места, така че да бъдат запазени най-дълго във времето (включително и по време на строителството).

В резултат от проучването ще бъде изработен проект за Работна геодезическа основа, в който ще бъдат показани и местата, където се планира да бъдат построени нови

*Handwritten signature*



точки за достигане на необходимата плътност и кои съществуващи точки ще се използват в проекта.

Изпълнението на проекта за РГО включва стабилизиране на новите точки, измервания за определяне местоположението им, математическа обработка на измерванията и оформяне на материалите за геодезическа основа.

**Входни данни**

- Техническо задание
- Информация за нивелачни репери и точки от ГММП и ДГМ от Геокартфонд на АГКК;
- Координати на точки от националната GPS мрежа предоставени от Военно – географска служба (ВГС);
- Актуална кадастрална информация, предоставена от Агенция по кадастър.

**Методи за изпълнение**

В процеса на работа по дейността „Работна геодезическа основа (РГО)“ ще бъдат изпълнени основно следните задачи:

- Полско проучване, избор на местоположението на новите точки и изработване на проект за РГО;
- Стабилизиране на новите точки от геодезическата основа;
- Измервания за определяне координатите и височините на точките от геодезическа основа чрез ГНСС в реално време измервания. При неблагоприятни условия за ГНСС измервания, ще бъдат определени чрез ъглово – дължинни измервания;
- Математическа обработка на резултатите от измерванията.

**2.1.2 Специализирана карта и цифров модел на терена**

**Описание на дейността**

Чрез съвременни методи за геодезическо заснемане ще бъде изработено геодезическо заснемане на проектното трасе и ще бъде 3D създаден цифров модел в рамките на строителната полоса.

В полосата на трасето ще бъдат заснети точки, отразяващи съществуващата ситуация и характеристиките на релефа. Гъстотата на заснетите точки ще бъде такава, че максимално точно, правдоподобно и детайлно да бъде отразена съществуващата ситуация и терен в полосата на проектното трасе.

**Входни данни**

- Техническо задание
- Изградена Работна геодезическа основа

**Методи за изпълнение**

За създаването на 3D цифров модел на трасето ще се използват стандартните снимачни методи (полярен с използване на тотални станции, ГНСС измервания с използване на кинематични измервания в реално време).



В процеса на работа по дейност „Изработване на 3D цифров модел на трасето“ ще бъдат изпълнени основно следните задачи:

- Геодезическо заснемане и обработка на измерванията;
- Създаване на цифров модел на полосата.

**Резултати от дейност Специализирана карта и цифров модел на терена**

В резултат от направените измервания и обработката им ще бъде създадена 3D цифров модел на терена, в която ще бъдат нанесени всички съществуващи в полосата на измерване обекти: автомобилен път, речно корито, съоръжения, ако има такива по трасето, водопроводни отклонения, отделно стоящи дървета, дървесни видове и др. елементи на растителността.

3D цифровия модел ще бъде създаден посредством AutoCAD Civil 3D, като всички елементи, които я съставляват ще бъдат организирани в слоеве. Освен обектите, предмет на заснемане, в цифровия модел ще бъдат нанесени и данните от актуалната кадастрална карта.

За създаването на тримерен цифров модел на терена ще се използват тримерни координати (X, Y, H) на всички заснети подробни точки, заедно с координатите и котите на точките от плановата геодезическа основа. Цифровият модел на терена ще бъде предаден в координатна и височинна система по искане на Възложителя. Особеностите на релефа като откоси, синори, оврази, слогове, малки изкопи ще се изобразят, съгласно приетите „Условни знаци за кадастрални планове на населени и незастроени терени в мащаби 1:1000 и 1:500“ МТРС 1993г., както и според „Инструкция и условни знаци за изработване и поддържане на планове на подземни проводни и съоръжения“ ГУКК – 1984 г.

3D цифровия модел на трасетата и района на новата ПС ще представляват основа за проектиране.

**2.1.3 Трасировъчни планове**

След изготвяне на проектните решения по част ВиК и СК, част Геодезия ще бъде допълнена с:

- точното координатно разполагане на обектите;
- данните за трасирането и контролирането на основните оси.

**2.2 Част ВиК технологична**

Част ВиК е водеща за проекта. Работата по частта започва веднага след възлагане на задачата.

Обхвата на проектирането включва:

- Връзка с довеждащ тръбопровод;
- Помпена станция с две групи помпи и една резервна, съгласно изискванията на техническото задание;
- Връзка със съществуващ водопровод РЕФ160/1,0 мм - напорен;
- Подмяна на същ. водопровод от новопроектираната ПС до Шадов мост;



- Подмяна/ превключване на съществуващите сградни водопроводни отклонения (СВО) по трасето на подменения водопровод.

При разработката на тази част ще бъдат спазени изискванията в Техническото задание, всички действащи закони, нормативи и правилници, а именно:

- Наредба № 2 от 19.04.2005г. за проектиране, изграждане и експлоатация на водоснабдителни системи;
- Наредба 13-1971/2009г. за строително-технически правила и норми за осигуряване на безопасност при пожар;
- Наредба № 4 от 14 септември 2004 г. за условията и реда за присъединяване на потребителите и за ползване на водоснабдителните и канализационните системи;
- НАРЕДБА № 4 от 21 май 2001 г. за обхвата и съдържанието на инвестиционните проекти;
- Наредба № 8 от 28 юли 1999 г. за правила и норми за разполагане на технически проводи и съоръжения в населени места.

### 2.2.1 Описание на предвижданите дейности и резултати

Обработване на наличната входна информация и преценка за необходимостта от получаване на допълнителни данни от Възложителя и съответните засегнати експлоатационни дружества.

Обследване на съществуващото положение ще се осъществи непосредствено след възлагане на поръчката и получаване на началната информация от Възложителя. Предвижда се работата да започне с избор на помпи по предварителни данни събрани към момента. Целта е да се набере достатъчно информация за да могат останалите части от проекта да започнат работа. След получаване на данните от геодезическото заснемане ще започне детайлно обследване. То има за цел:

- определяне местоположението на съществуващите тръбопроводи;
- прецизиране на дължината и местоположение на водопровода за подмяна, в участъка от терена отреден за новата ПС до Шадов мост, както и локализирането на разположени по неговото трасе СВО, съоръжения и пресичания с други комуникации
- определяне дължината и трасето на съществуващия водопровод РЕФ160/1,0 mm, до съществуващия резервоар над селото.

Получените резултати ще дадат основата за хидравлично оразмеряване на новите водопроводни участъци, определяне вида и характеристиките на помпените агрегати, както и необходимата компоновка и обем на тръбните разводки. На тази база ще бъде оразмерена помпената станция. Ще се предвидят и необходимите обслужващи помещения, в които ще разположат повдигащи устройства, контролни и електрически табла и съоръжения необходими за експлоатацията и обслужването на помпените агрегати. Диаметрите на новопроектираните водопроводи ще бъдат съобразени с изискванията на техническото задание, като ще бъдат проверени хидравлично. При необходимост от промяна Възложителя ще бъде информиран. Необходимата спирателната арматура ще бъде с охранителна гарнитура с диаметри съгласно хидравличните изчисления. Ще се предвидят необходимия брой пожарни хидранти по

*MSJ*



мрежата. При необходимост ще се предвидят временни водопроводни участъци. Използваните тръби ще са от материали със съответни сертификати за пренос на питейна вода съгласно действащата нормативна база. В проекта ще се предвидят и мероприятия за запазване на съществуващите подземни проводни и съоръжения, които се засягат по време на строителството.

В общ вид чертежите на част "ВиК технологична" на Техническия проект ще включват:

- ситуационен план на новопроектираната помпена станция;
- план и разрез с технологичното решение на помпената станция – аксонометрия, характеристики на помпените агрегати, диаметри, дължини и арматура на тръбната разводка, необходими технологични отвори и размери;
- ситуационен план с оразмерителни данни на водопровода предвиден за подмяна- дължини, наклони, скорости, диаметри, коти на тръбите, водни количества, напори и съоръжения;
- надлъжни профили в подходящ мащаб с означени оразмерителни данни, местата на арматурните шахти, пожарни хидранти, наклон и диаметър на тръбата, местата на пресичанията с други подземни комуникации, нивото на съществуващия терен и категорията на земните работи;
- разреза на характерни места с нанесени тръбни мрежи и характерни коти, с посочване вида на укрепване на местата, където това е необходимо;
- монтажни планове на водопроводната мрежа - монтажни схеми на възлите с означения на връзките и арматурите по вид и брой, номера на клоновете с дължини, вид, разположение, диаметър на тръбите, условно работно налягане и др.;
- детайл за връзката на съществуващите СВО;
- детайли и проекти за реконструкция или укрепване на съществуващите подземни проводни и съоръжения, които се засягат по време на строителството.

Обяснителната записка на Техническия проект ще съдържа:

- изходни данни и общите изисквания на Техническото задание и Договора за проектиране;
- данни за помпената станция с обосновка на:
  - вид на помпената станция;
  - технически данни на помпените агрегати;
  - специфични технологични изисквания за монтаж и полагане на отделните елементи.
- данни за водопроводната мрежа с обосновка на:
  - избора на съоръжения към водопроводната мрежа;
  - оразмеряване на системата с помощта на програма „Хидра“, закупена и лицензирана от фирма „Свеко Енергопроект“ АД.
- специфичните изисквания при полагане, свързване и изпитване на участъците или на отделни техни съоръжения и елементи.





- спецификации на всички съоръжения, свързани с проектните решения на мрежите и инсталациите, с данни за техните технически параметри и спецификация на необходимите основни материали и изделия, когато не са отразени в чертежите.

### 2.3 Част Конструктивна

В проектна част ще бъде разработена конструкцията на помпената станция. Ще бъдат разработени също така фундаменти, строителни конструкции, опори за тръбопроводи и др.

За стоманобетонните съоръжения ще бъдат предложени подходящи покрития за водоплътност и корозионна устойчивост.

Статическите изчисления да бъдат извършени по системата Конструктивни Еврокодове.

Пасарелки, площадки и стълби ще са с покрития и стъпала от решетъчен тип поцинковани, противоплъзгащи.

Парапети: съгласно нормите от тръби и предпазна шина от въглеродна стомана, боядисани в цвят съобразно нормите.

Натоварване от технологично оборудване ще бъде определено в част ВиК.

### 2.4 Част Архитектура

В проектната част ще бъде разработена архитектурната част на помпената станция. Проекта ще бъде изцяло съобразен с техническото задание, и изискванията на технологична и ВиК част, предвижданията на визата за проектиране или ПУП. Ще бъдат описани всички използвани материали и строителни системи.

Проекта ще съдържа :

#### **Обяснителна записка включваща:**

- основанието за изработване на проекта (договор или задание за проектиране);
- кратка характеристика на получените изходни данни;
- вида на строителството;
- описание на площадката, особеностите на околната среда, релефа, сгради и съоръжения;
- поясняване на ситуационно, функционално-пространственото и архитектурно-художественото решение на обекта, както и съответствието на проектните решения и строителните продукти с изискванията на чл. 169 ЗУТ;
- постигнатите с проекта технико-икономически показатели – площи, обеми, брой стаи, брой работни места и др., застроителните параметри и съответствието им с ПУП.

#### **Ситуация**

Ситуационно решение, изработено върху геодезично заснемане, комбинирана скица от кадастралната карта (кадастралния план) и от действащия подробен устройствен план или върху извадка от действащия ПУП, в което ще се посочат точното местоположение на обекта, разстоянията до регулационните линии, между сградите в имота и до



съседните сгради ако има такива, постигнатите показатели на застрояване, площите за озеленяване, площите, осигуряващи необходимите места за паркиране на открито, както и подходът към уличната мрежа.

**Разпределение**

Чертежите в план по част архитектура са задължителни за всички нива на сградата. Ще съдържат оразмерителни линии изясняващи геометрията сградата. Ще съдържат таблици с довършителните работи за помещенията или отделните работни зони с описание на площите и материалите за подове, стени, первази, тавани, както и изискванията към тях.

**План покрив**

Чертежа в план покрив по част архитектура ще съдържа оразмерителни линии изясняващи геометрията на покрива на сградата. Ще съдържа начина на отводняване, използваните материали и изискванията към тях.

**Разрез**

Чертежа на вертикалния разрез ще изяснява височините, нивата, вертикалната комуникация в сградата, наклоните на покривните равнини, изолациите, подовите конструкции и настилки.

**Фасади**

Чертежите на фасади ще изясняват външното оформяне на обемите, употребените материали и тяхната обработка. Оразмеряват се с цел проверка на основните градоустройствени показатели заложиени във визата за проектиране или ПУП.

**Количествени сметки** – ще бъдат издадени в общ том с останалите части на проекта.

**2.5 Част Електрическа и КИПиА**

**2.5.1 Част Електрическа**

Ще се направи трасе за електрическо захранване на ПС от съществуващ трафопост в близост до обекта. Електрическото захранване ще бъде проектирано съгласно Наредба №3 за устройство на електрическите уредби и електропроводни линии.

Ще се предвиди ел. захранване на основните и спомагателни съоръжения на помпената станция. На площадката и в помещенията ПС ще се направи външна и вътрешна осветителна инсталация.

Ще бъде разработена заземителна инсталация за работно и предпазно заземяване съгласно действащата нормативна база..

На площадката ще бъде проектирана мълниезащитна инсталация с изпреварващо действие съгласно действащата нормативна база.

**2.5.2 Част КИПиА**

Част „КИП и А“ включва разработването на обща система за контрол, управление и сигнализация на основните и спомагателни съоръжения в помпената станция.

Системата за управление ще се основава на контрол-философията за работа на системата разработена в част „Вик“.



*Handwritten signature or initials.*

*Handwritten signature or initials.*



Контрол – системата трябва ще събира данни за статуса на съоръженията, работни часове, параметри по време на работа и др.

Управление – ще позволява ръчно и автоматично управление на съоръженията, по предварително зададени параметри и т.н.

Сигнализация – ще индикира или известява чрез звуков и светлинен сигнал за настъпили промени по статуса на съоръженията.

## 2.6 Част Временна организация и безопасност на движението (ВОбД)

В част "Организация на движението" ще бъде разработва временна организация на движението, и включва текстова и графична част.

Текстовата част ще съдържа:

- обяснителна записка;
- спецификации за пътните знаци и маркировката;
- количествени сметки.

Графичната част ще съдържа:

- ситуация в мащаб  $M=1:1000$  със схематично нанесени пътни знаци и маркировка с подходящи линии и обозначения;
- детайли за маркировката, разположението на знаците. Детайли за индивидуалните пътни знаци с оразмеряване на надписите и другите елементи.

При необходимост, временна организация на движение ще бъде въведена на етапи, обозначени на ситуационните схеми.

Частта ще бъде изготвена с оглед осигуряване на оптимално пространство за извършване на ремонтите дейности, безопасност на работниците, пешеходното и автомобилно движение, както и минимално ограничаване на пътния трафик. Предвижда се строително-ремонтните дейности да се извършват без отбиване на движението.

## 2.7 КСС за обекта

В края на проекта ще бъде изготвена количествено стойностна сметка. Тя ще отразява количествата съгласно проектните решения и ще включва дейностите необходими за изпълнение за завършване на обекта и пускането му в експлоатация.

Ще бъдат използвани пазарни цени от обекти със сходен характер, а за технологичното оборудване ще бъдат използвани оферти от търговски представители.

## 3 Авторски надзор

Авторския надзор ще се осъществява от специалистите по отделните части. Възложителят ще уведомява предварително Проектанта за необходимостта от посещения.

При посещението на обекта Проектантът извършва всички необходими огледи, измервания, изготвя указания, вписва заповеди в заповедната книга на строежа, участва в срещи и консултации.

*Handwritten signature*



При необходимост Проектантът ще модифицира проектните решения по време на изпълнение на СМР.

#### 4 Управление на проекта

При необходимост по време на изпълнение на проекта ще бъдат организирани периодични срещи с Възложителя за прогреса на работата по проекта, както и за предварително съгласуване на проектни решения. Срещите ще се провеждат в офиса на Възложителя /Изпълнителя или по телефона.

#### 5 Вътрешна организация на персонала за изпълнение на поръчката

Организацията на персонала е съобразена с изискванията на Техническата спецификация и сроковете за изпълнение на задачата. Представена е организационната схема, която пояснява взаимната обвързаност на отделните дейности и отговорните за изпълнението им специалисти. В представените Организационна схема и Графика за изпълнение на задачата са показани:

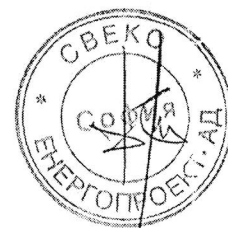
- структурата и състава на проектантския екип - ръководители, водещи проектанти, проектанти с пълна проектантска правоспособност, проектанти с ограничена проектантска правоспособност, технически секретари, чертожници, помощен персонал;
- основните дисциплини по задачата, отговорния ключов персонал и предложения технически и помощен персонал;
- периодите на заетост на отделните специалисти от екипа за изпълнение на поръчката и място на работа.

В СВЕКО ГРУП се използва интегрирана система за управление на поръчките. Системата **sweco@work** е интернет базирана и съдържа практики, упътвания и инструменти за управление на поръчките. Тя е сертифицирана от LLOYD'S REGISTER QUALITY ASSURANCE Ltd съгласно стандартите ISO 9001:2008, ISO 14001:2004 и OHSAS 18001:2007. Системата помага да се гарантира процеса на възлагане, както и контрола на качеството, опазването на околната среда и осигуряване на здравословни и безопасни условия на труд.

Практиките съдържат изисквания, които трябва да се изпълняват при изпълнение на поръчките. Упътванията са съвети и инструкции как да се изпълнят тези изисквания. Инструментите са шаблони, финансови документи, бази данни, натрупан опит, инструменти за планиране и много повече.

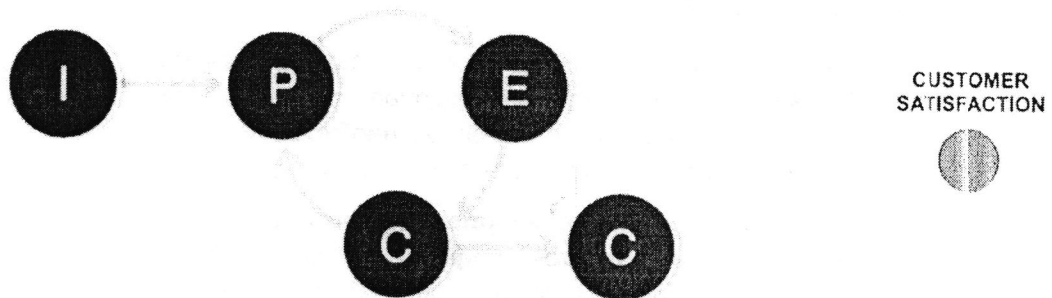
Системата помага да се управляват, както големи и сложни, така и по-малки задачи и съблюдава процеса на изпълнение. Чрез използването на тази система се гарантира успешен резултат и по-голяма задоволеност за нашите клиенти.

Процесът обхваща управлението на поръчките от започването до архивирането. На Фигура 1.1 е дадена последователността на процеса IPECC.



  
Фигура 1

SWECO



Означенията на Фигура 1 са следните:

- **I - Започване.** Изпълнението на процедурата гарантира, че поръчката е започната по професионален начин. Оферти и договори трябва да бъдат съставяни по такъв начин, че да можем да задоволим изискванията и очакванията на Възложителя и да са коректни от делова и юридическа гледна точка.
- **P - Планиране.** Изпълнението на процедурата гарантира, че поръчката е планирана по такъв начин, че тя да може да се изпълни съгласно съответните закони и че договорените изисквания и очаквания на Възложителя са изпълнени.
- **E - Изпълнение.** Изпълнението на процедурата гарантира, че поръчката е изпълнена съгласно плана и съгласно съответните закони и то по такъв начин, че договорените изисквания и очаквания на Възложителя да бъдат изпълнени.
- **C - Контролиране.** Изпълнението на процедурата гарантира, че резултатът от поръчката е контролиран съгласно съответните закони и то по такъв начин, че договорените изисквания и очаквания на Възложителя са изпълнени.
- **C - Приключване.** Изпълнението на процедурата гарантира, че външните и вътрешните факти, и събития от поръчките са отразени, приключването на сметките е извършено по коректен начин и че документацията на поръчката е попълнена в съответствие с действащите регламенти и изисквания

Крайнният резултат отбелязан със зелена точка е – доволен клиент!

### 5.1 Отговорности

За изпълнение на дейностите по проекта Изпълнителният директор ще назначи за ръководител проект инж. Николай Попов. Това ще бъде документирано в системата за управление.

Съгласно изискванията на процедурата „Започване“ на работата по договора, Изпълнителният директор следи работата на ръководителя на проекта по време на целия процес по изпълнение на поръчката.





Съгласно изискванията на процедурата „Планиране“, ръководителят на проекта е отговорен да планира поръчката. Планирането на поръчката включва:

- определяне на приложимите нормативи, изисквания на **Възложителя** и т.н.;
- **обхват на проекта;**
- **организация** т.е. определя се състава на екипите и ключовия персонал. Съставът на екипите се подбира така, че членовете да притежават подходящите умения и познания, необходими за изпълнение на поръчката. Съставът се съгласува с изпълнителния директор;
- **Оценка и управление на риска.** Всички свързани с проекта рискове (като: свързани с финансите, графика на изпълнение, технически изисквания, представяне, околна среда, безопасност при работа и др.) ще бъдат определени и оценени. Оценката осигурява, че ние имаме непрекъснато наблюдение върху рисковете в поръчката и можем да предприемем своевременни коригиращи действия за намаляване на риска от грешки.
- **Управление на времето.** Управлението на времето включва създаването на график за предаване, междинни срокове, периодичност на срещи (вътрешни и с Възложителя)
- **Управление на разходите**
- **Управление на информацията**
- **Управление на прегледа и контрола**
- **Управление на отклоненията (несъответствията)**
- **Управление на околната среда;**
- **Управление на безопасността при работа;**
- **Проследяване**

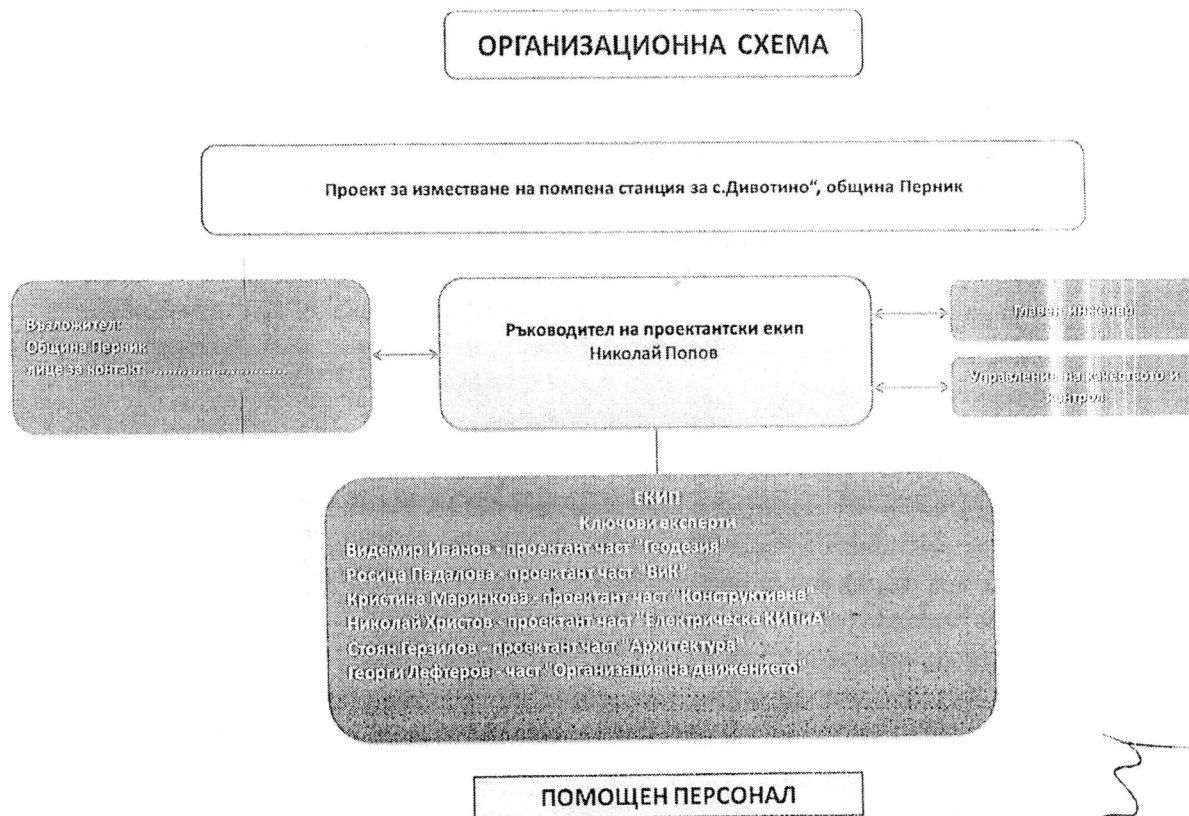
Същинската работа по изпълнението на договора ще започне с вътрешна начална среща, в която участва целият екип за изпълнение на проекта или минимум ръководителя на проекта и ключовите експерти. На срещата ръководителят на проекта запознава екипа детайлно с всички теми от планирането на поръчката. Провеждането на началната среща се документира.

## 5.2 Организация за изпълнение на работата

### 5.2.1 Организационна структура

Схема на организационната структура за изпълнение на работите по договора е представена в Фигура 2.





### 5.2.2 Разпределяне на работата

Определянето на състава на екипите по отделните проектни части се прави още на етапа на планиране на проекта, при изпълнението на процедурата „Планиране“. Тогава се определят и задачите на всеки от екипите, сроковете за изпълнение и необходимата входяща информация от друга специалност.

За изпълнение на задачите от страна на проектантът ще бъде определен един отговорник договор, чиято задача е да:

- Съставя и организира работата на екипите на всяка отделна задача;
- Координатор по безопасни и здравословни условия на труд;
- Осигурява всички необходими технически средства за изпълнение на задачата;
- Съвместно с ръководителите на отделните задачи координира обхвата, подготовката и изпълнението на дейностите.

За ръководители на отделните задачи ще бъдат определени специалисти с необходимите специфични знания и опит. Задачата им е да:

- Да организират работата на екипите си;
- Да организират получаване на изходните данни за проектиране;



- Да участват в периодични срещи с Възложителя, на които да представят напредъка по работите;
- други, свързани с изпълнение на задачите.

### 5.2.3 Персонал

За изпълнение на задачата проектантът разполага с екип висококвалифицирани специалисти имащи опит в изпълнението на идентични задачи.

За изпълнението на поръчката е сформиран екип от квалифицирани специалисти, познаващи добре нормативната уредба, спецификата на работата и притежаващи опит в реализацията на подобни поръчки. Съставът на екипа е представен в организационната схема – Фигура 2. Всички представени специалисти притежават удостоверения за пълна проектантска правоспособност за 2018.

### 5.2.4 Описание на работата

След подписване на договора ръководителя на проекта ще се свърже с лицето за контакт, определено от община Перник. С този разговор/среща ще се уточни дали е предадена цялата налична информация по проекта, и ако не е ще се уточни времето и начина за предаването ѝ. Необходимо е на първоначалната среща да присъства и компетентен представител на ВиК, който следва да предостави следната информация:

- Точни трасета на тръбопроводите в зоните на превключване, информацията е необходимо за да бъдат геодезично заснети и след това отразени в проекта. Това би допринесло за точното изпълнение при строителството т.е. без допълнителни промени;
- Описание на водопроводната мрежа на с.Дивотино, концепция, схема на работа;
- Ограничителни условия за новата помпена станция;
- др. въпроси възникнали по време на срещата.

До една седмица след подписване на договора, в зависимост от метеорологичните условия ще започнат полевите работи на обекта. Те включват геодезично заснемане на терена и съоръженията. Полевите дейности започват след консултация с ръководителя на проекта и ключов експерт по част „ВиК“. Задачата е да се определи необходимата информация, която трябва да бъде събрана по време на полевите работи. След уточняване ѝ, полевите дейности могат да започват.

По същото време заедно с геодезията в офиса започва дейността по част ВиК. Основна задача в началния етап е да се направят необходимите изчисления и избор на помпите за новата ПС. След избор на помпите ще бъде предоставена информация за габарита им и ще бъде „скроена“ сградата на ПС съвместно с специалист по част Конструктивна.

Работата по част ВиК продължава с проектиране на връзките със съществуващите тръбопроводи, вътрешните технологични връзки в ПС и тръбопровода до Шадов мост.

Част конструктивна започва със „скрояване“ на сградата и изясняване на ключови габарити и местоположение на фундаменти. След това се пристъпва към изчисляване на конструкцията. Следва изготвяне на кофражни планове. При изготвянето им се съгласуват с части ВиК и Електрическа, с което се определят места на преминавания и

*Handwritten signature*





разположение на системите. След изготвяне на сметките и кофражни планове се пристъпва към армировъчните чертежи.

Част електрическа започва след избор на помпите и определяне на мощността им. Частта започва с осигуряване на захранването от съществуващия трафопост в близост до ПС. След подаване на кофражни планове от част Конструктивна започва проектиране на осветителна система. След изясняване от страна на част ВК технологията на работа на ПС започва работата по част КИПИА.

Част Архитектура започва работа след изясняване на всички конструкции. В нея се оформят фасади, настилки, вътрешно оформяне на помещенията и др.

КСС се изготвя от всички специалисти включени в проекта и се разработва в края на периода.

По желание на Възложителя, техническия проект може да бъде изпратен за съгласуване в електронен вариант, след което да бъде разпечатан и предаден в окончателния си вид.

В случай на изготвяне на проектната документация по рано от предвидения срок, то тя ще бъде изпратена на Възложителя своевременно.

### 5.3 Управление на документите

Начинът, по който ще се управляват документите също се определя при планирането на поръчката.

#### 5.3.1 Управление на кореспонденцията

- **Официална кореспонденция**

Всички входящи писма, факсове и др. подобни документи се проверяват за точност, пълнота, четливост и т.н. Те получават входящ номер, съгласно правилата за входиране на кореспонденция на Проектанта. Изпълнителният директор се запознава с всички входящи документи. Всеки документ се резолира до съответното отговорно лице, като неговото получаване и съответния адресант се регистрират от Ръководителя на проекта. Входящата документация се съхранява в папката на проекта, която се съхранява от ръководителя на проекта.

За изходящата кореспонденция се използва бланката за писма на фирмата. На кореспонденцията задължително фигурират освен името и подписа на изпълнителния директор, името и подписа на съставителя на писмото. В случаите, когато съставителя е различен от ръководителя на проекта, документът трябва да се одобри от ръководителя на проекта.

Всяко писмо получава изходящ номер, съгласно изискванията на фирмата.

Писмата се издават в три екземпляра – един екземпляр за архива на фирмата, един екземпляр се съхранява в папката на проекта и един екземпляр се изпраща на Възложителя, с препоръчана поща.

- **Работна / всекидневна кореспонденция**

Работната кореспонденция ще се осъществява чрез електронна поща или факс.

*Handwritten signature*



15



### 5.3.2 Управление на входните данни

Входните данни са определени от Възложителя в техническото задание.

Списък на допълнителните входните данни за работния проект ще бъде изпратен на Възложителя след подписване на договора.

Получаването на документи, съдържащи нови входни данни или промяна, се регистрират от Ръководителя на проекта, който ги предава на съответния ключов експерт за проверка. Ключовият експерт организира проверката на получените документи за пълнота, точност, достатъчност и валидност.

След проверката, при необходимост, се изпраща писмено искане за получаване на нови входни данни или за уточняване на получените и вече утвърдени данни.

Входните данни, съдържащи класифицирана информация ще се размножават и ще се предават от страна на Възложителя.

### 5.3.3 Управление на проектната документация

Проектните документи ще бъдат изготвени в четири екземпляра на български език, на хартиен носител и един брой на електронен носител.

За обяснителните записки, изчислителните записки и чертежите ще се използват утвърдените бланки на Проектанта.

Всеки отделен документ ще има един идентификационен номер съгласно системата за идентификация и архивиране на проектна документация на Проектанта.

Идентификационните номера позволяват отделните разработки да бъдат проследявани и архивирани.

Документацията ще бъде представена съгласно изискванията на Възложителя, в \*.doc формат на текстовите документи и \*.dwg формат за чертежи и схеми. Документите от специализирания софтуер ще се представят в \*.pdf или \*.tif формат.

### 5.3.4 Управление на електронните файлове

След сключването на договора и регистрирането му в системата за договори на Проектанта, той получава идентификационен номер и ръководителя на проекта създава папка на сървъра на фирмата. Структурата на папката е унифицирана за всички договори на Проектанта.

## 5.4 Контрол на проектирането / разработването

### 5.4.1 Процес на проектиране / разработване

Процесът на проектирането се управлява в съответствие с процедура „Изпълнение“. На фигура 1 е показан схематично процесът за управление на поръчките. Там може да се види взаимната обвързаност на „Планиране“, „Изпълнение“ и „Контролиране“ и как промяна в един от трите етапа, веднага бива отразен в останалите два етапа.

Ръководителят на проекта координира и контролира изпълнението на отделните части от разработката в процеса на изготвяне на проектите. Той определя срока за предаване на отделните части и на разработката като цяло за работния проект. Ръководителят на проекта отговаря за предаването на разработките на Възложителя в определените в договора срокове.



Управлението на входните данни е указано в т. 5.3.2.

Съгласно указанията на ISO 10005 „Системи за управление на качеството. Указания за планове по качеството“, трябва да се състави план по качеството. Всички елементи на плана по качеството, присъстват при планирането на проекта: дейности, срокове, отговорници, контролиращи лица и т.н. За документиране на плана по качеството ще се използва протоколът от началната среща на екипа по проекта.

#### 5.4.2 Управление на измененията при проектиране и разработване

Възложителя ще предостави изработеният проект за оценка и съгласуване от лицето, което извършва оценката за съответствие. В случай, че има забележка в доклада за оценка на съответствието (комплексния доклад), Проектантът ще ги отстрани в срок до 10 (десет) календарни дни.

Корекции в проектната документация се въвеждат чрез издаване на нова редакция или внасяне на изменения (забележки от писмените становища) със запазване на действащата редакция.

Контролът по внасяне на измененията се документира.

Корекциите направени по искане на Възложителя се отразяват в текстовите и графичните документи, като се спазват изискванията на системата за идентификация и архивиране на проектна документация на Проектанта.

#### 5.5 Управление на закупуването и услугите

При изпълнението на договора, не се предвижда закупуването на стоки и услуги.

#### 5.6 Контрол на закупените материали, оборудване и резервни части

Неприложимо.

#### 5.7 Изпълнение на дейностите

Изпълнението на дейностите е указано в т. 5.2.4

#### 5.8 Контрол на изпълняваните дейности

Спазвайки изискванията на процедурата „Контролиране“, при разработването на проектната документация, ще се премине през следните етапи:

- всеки член на екипите ще осъществява контрол върху собствената си работа;
- работата на членовете на екипите ще се провери от ключов експерт, а при някои от специалностите и допълнително ще се проверява от специалисти, определени със заповед на изпълнителния директор. Ще се проверяват входните хипотези, нормативните изисквания, параметрите, които влияят на сигурността на съоръженията и получените резултати;
- цялата документация ще се одобрява от ръководителя на проекта;
- цялата документация се контролира от отговорника по осигуряване на качеството, дали отговаря на изискванията на системата за управление;
- целия проект се утвърждава от изпълнителния директор.



Всички степени на проверка, контрол, одобрение и утвърждаване се документират с подписи на извършилите съответната дейност.

Лицата осъществяващи контрола и одобрението на документите задължително са различни и независими от лицата, изработили документите.

### 5.9 Планиране

При планирането на проекта, описано в т. 5.2.4, се определят конкретните проверяващи за различните проектни части.

### 5.10 Измервателна и изпитвателна апаратура

За нуждите на проектирането ще се извърши геодезическо заснемане на всички съоръжения, конструкции и прилежащи площи.

Заснемането ще се извърши със следните калибрирани геодезически измервателни инструменти:

- Тотална станция Leica TCR 500;
- GPS – Leica GS08.

В случай на необходимост допълнително може да бъде използван някой от другите калибрирани инструменти на фирмата.

### 5.11 Програмно осигуряване и методи на изчисление

Проектантът използва само лицензиран софтуер.

При разработването на всички проектни части ще се използва Microsoft Office 2010 Professional, MS Project 2010, Autodesk Civil 3D 2017 и AutoCAD 2017.

Специализираният софтуер, който ще се използва при отделните проектни части, е както следва:

- Част ВиК, Urbano 8.1 Hydra&Canalis;
- Част Геодезия: TPLAN, MCAD, BGSTrans, Leica Geo Office;

### 5.12 Мерки за безопасност

Системата за управление на Проектанта е сертифицирана съгласно изискванията на стандарта OHSAS 18001:2007.

Безопасността на служителите е от първостепенно за Проектанта значение. За гарантирането ѝ са предприети следните мерки:

- Провеждат се и се документират начални инструктажи и периодични инструктажи на всички служители на фирмата;
- Провеждат се и се документират инструктажи преди всяка командировка;
- Идентифицирани са рисковете за здравето на служителите по време на изпълнението на служебните им задължения и са предприети мерки за управление на рисковете, и свеждане до нула на вероятността им за поява;
- Написани са инструкции за безопасна работа и поведение при аварии.



- Служителите ни задължително спазват допълнителните изисквания на Възложителя за безопасност при посещение на обекти, намиращи се на територията му.

Съгласно процедурата „Планиране“, ръководителят на проекта задължително ще направи оценка на рисковете за изпълнението на договора, околната среда и безопасността при работа.

Въз основа на оценката на риска, при необходимост се взимат превантивни мерки като: закупуването на специални лични предпазни средства и т.н.

По време на изпълнението на настоящия договор се предвижда да се извършат посещения на място. Служителите, които ще посетят обекта, ще преминат необходимите инструктажи. В случай, че от страна на Възложителя бъдат констатирани нарушения от страна на нашите служители на правилата за безопасност, те ще бъдат санкционирани по надлежния ред.

### **5.13 Управление на несъответствията**

Управлението на несъответствията се извършва съгласно изискванията на интегрираната система на Проектанта.

Съгласно процедурата за планиране на поръчката, в плана на поръчката се описва начина, по който ще се управляват несъответствията.

При констатиране на несъответствия при разработването на проекта, те ще бъдат регистрирани от ръководителя на проекта, чрез използването на инструмента за несъответствия.

### **5.14 Коригиращи мерки**

След регистриране на несъответствие, ще бъде направено разследване на причините за поява на несъответствието от ръководителя на проекта и прекия му ръководител.

В инструмента ще се опишат и документират коригиращите действия.

### **5.15 Управление на записите**

След приемането на проектната документация от Възложителят (чрез Експертен технически съвет или доклад за съответствие от консултант), тя се третира съгласно изискванията на процедурата „Приключване“.

### **5.16 Одити / инспекции**

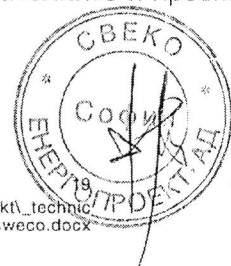
Одит по качеството за изпълнение на настоящата работна програма се разпорежда от Изпълнителния директор на фирмата при установяване на критично несъответствие при изпълнение на работата по Договора.

При организацията и провеждането на одитите се следва процедурата за вътрешни одити.

### **5.17 График за реализирането на отделните дейности в изпълнение на поръчката**

Настоящият график (виж Приложение 1) за изпълнение на проучвателните и проектни работи е изготвен в съответствие с:

*[Handwritten signature]*



- техническият подход и методология представени в настоящото техническо предложение;
- предложеният срок за изпълнение на проектирането;
- обобщен списък на проектните и проучвателни дейности предоставен от Възложителя;

В графикът са посочени основните дейности по задачата с тяхното съдържание, продължителност, етапи и взаимовръзки, ключови събития, както и датите за представяне на проектните части и доклади.

При разработване на графикът са съобразени логичният поток и последователността на развитие на проекта. Графикът е съобразен с капацитета на Проектанта и приетата организация на изпълнение на поръчката. С оглед оптимизиране на работата е предвидено застъпване на работите и подаване на предварителна ключова информация за започване на следваща част от проекта.

Тъй като отделните части на проекта са взаимно свързани и потока на информация е двустранна, до голяма степен за пълното завършване на една част е необходимо да се изяснят детайли, които са част от други части.

За по-голяма прегледност и възможност за проследяване на процесите е разработен календарен график, представен в Приложение 1.

Предложеният срок за изготвяне на проекта е 15 календарни дни след сключване на договор и предоставяне на начална информация от Възложителя.

## 6 Управление на риска

В оценката на риска по време на изпълнение на поръчката са включени рисковете, идентифицирани от Възложителя, а също така са дефинирани допълнителни рискове от СВЕКО Енергопроект. Рисковете са описани таблично, като са дадени:

- Рискове с отчитане на възможните аспекти на проявление и области на влияние - очакван ефект, последици от настъпване на риска;
- Извършена е оценка на Риска;
- Мерки за предотвратяване и преодоляване на идентифицираните рискове;
- Мерки за намаляване на негативните последици при тяхното евентуално възникване;
- Дейности за мониторинг на проявленията на отрицателно въздействие на рисковете;
- Дейности за контрол на предложените мерки за предотвратяване на настъпването и/или минимизиране/елиминирание на последиците за всеки един от рисковете;

Определен е отговорник / отговорници, които имат задължение за прилагането на мерките за предотвратяване или намаляване на риска, мониторинг и контрол.



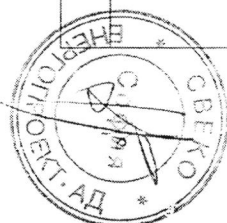
20



SW

23

№	Риск	Оценка на риска			Очакван ефект	Мерки за предотвратяване и преодоляване на идентифицираните рискове	Мерки за намаляване на негативните последици при тяхното евентуално възникване	Дейности за мониторинг и контрол
		Вероятност 0-5	Последици 0-5	Риск = В x П				
1	Риск от забавяне при предоставяне на изходна документация и данни, или част от тях, необходими за изпълнението на договора	2	3	6	<ul style="list-style-type: none"> <li>- Забавяне на стартирането</li> <li>- Скъсяване срока на изпълнение на поръчката</li> <li>- Неспазване ключовите дати за предаване на проекта</li> </ul>	<ul style="list-style-type: none"> <li>- Съставяне на списък с необходимата информация от Възложителя и обвързването на получаването ѝ с отделните срокове. Съгласуване на списъка с Възложителя.</li> <li>- Планиране на започването на поръчката</li> <li>- Осигуряване на необходимия персонал за започване на поръчката</li> <li>- Планиране на отпуски и почивни дни</li> </ul>	<ul style="list-style-type: none"> <li>- Промяна в графиците на изпълнение при спазване на ключовите дати за предаване на проекта</li> <li>- Ангажиране на допълнителни специалисти за изпълнение на поръчката</li> <li>- Промяна в приоритетите на поръчките на фирмата</li> </ul>	<p><b>Мониторинг:</b> Свеко ще поддържа контакти с Възложителя и ще се информира за възможната дата за предоставяне на изходна информация</p> <p><b>Контрол:</b> Ръководителя на екипа следи за получаването на входните данни от Възложителя и предаването има на съответните ключови експерти.</p> <p><b>Отговорник:</b> Изпълнителен директор, Ръководител екип</p>



Handwritten signatures and initials.



№	Риск	Оценка на риска			Очакван ефект	Мерки за предотвратяване и преодоляване на идентифицираните рискове	Мерки за намаляване на негативните последици при тяхното евентуално възникване	Дейности за мониторинг и контрол
		Вероятност 0-5	Последици 0-5	Риск = В x П				
2	Риск от изоставане от графика при текущото изпълнение на дейностите по проектиране	0	3	0	- неспазване на датите за предаване на отделните части	Времето за изготвяне на проекта е 15 дни. Времето предопределя добро планиране на задачите и стриктно спазване на вътрешните дати за изготвяне на отделните етапи. - Необходимо е планиране на заетостта на екипа в рамките на цялата продължителност на работата	- При забавяне на отделна задача да се преработи така графикът за изпълнение, че да не води до забавяне на следваща задача или цялостно забавяне на поръчката	<b>Мониторинг:</b> Обсъждане на заетостта на ежеседмичните срещи за проследяване напредъка на проекта <b>Контрол:</b> Контролът се извършва по време на срещите по напредъка <b>Отговорник:</b> Ръководител екип, Ключови експерти
3	Риск, свързан с използваните от изпълнителя човешки ресурси							
3.1	Разболяване / отсъствие на ключов персонал	0	1	0	- забавяне изпълнението на отделни задачи - забавяне или неполучаване на информация известна само на отсъстващият персонал	- създаване и поддържане на здравословни условия на труд - за всяко събитие са информирани най-малко двама участника от екипа - срещите по напредъка се посещават от двама представителя на екипа	- задълженията на ключовия персонал се поемат от заместник, който е информиран за развитието на проекта - при продължително отсъствие се сменя ключовия експерт, като това се съгласува с Възложителя	<b>Мониторинг:</b> Ръководителя се информира за състоянието и продължителността на отсъствие и в зависимост от ситуацията взема решение за решаване на проблема. <b>Контрол:</b> Ръководителя следи за информираността на екипа с организацията на работа и потока на информация. <b>Отговорник:</b> Ръководител екип

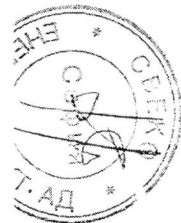




24

25

№	Риск	Оценка на риска			Очакван ефект	Мерки за предотвратяване и преодоляване на идентифицираните рискове	Мерки за намаляване на негативните последици при тяхното евентуално възникване	Дейности за мониторинг и контрол
		Вероятност 0-5	Последици 0-5	Риск = В x П				
3.2	Заетост на екипа	0	2	0	- забавяне стартирането на работите	- Планиране на започването на поръчката - Осигуряване на необходимия персонал за започване на поръчката - Планиране на отпуски и почивни дни - Организация на предоставяне на входни данни с цел планиране на заетостта на екипа	- при регистрирано забавяне в следствие заетост на екипа се предвижда ангажиране на допълнителен ресурс с цел компенсиране на забавянето и спазване на графици за изпълнение на поръчката	<b>Мониторинг:</b> Свеко ще поддържа контакти с Възложителя и ще се информира за възможната дата за започване на работите <b>Контрол:</b> Изпълнението на поръчката се контролира на ежеседмични оперативки на фирмата <b>Отговорник:</b> Изпълнителен директор, Ръководител екип



Handwritten signatures and initials.



№	Риск	Оценка на риска			Очакван ефект	Мерки за предотвратяване и преодоляване на идентифицираните рискове	Мерки за намаляване на негативните последици при тяхното евентуално възникване	Дейности за мониторинг и контрол
		Вероятност 0-5	Последици 0-5	Риск = В x П				
4	Риск, свързан с недобра координация и комуникация между заинтересованите страни и институции в процеса на предоставяне на проектанската услуга, обект на настоящата процедура	0	2	0	<ul style="list-style-type: none"> <li>- забавяне на работите</li> <li>- разминаване в технически решения</li> <li>- др.</li> </ul>	<ul style="list-style-type: none"> <li>- отговорностите в екипа трябва да са ясни и всеки да изпълнява задълженията си</li> <li>- при отсъствие на специалист, задълженията му се поемат от колеги, като при смяна се уведомява заместника/титуляря за настъпили изменения</li> <li>- при вземане на решение, решението се координира със засегнатите страни</li> <li>- по време на срещи, телефонни разговори или устни уговорки същите се изпращат към участниците в писмен вид за да са ясни постигнатите споразумения</li> </ul>	<ul style="list-style-type: none"> <li>- вземане на решения за отстраняване на последиците в зависимост от случая</li> <li>- ангажиране на допълнителен ресурс (човешки/материален) за неутрализиране на последиците</li> <li>- промяна в организацията на работа с цел намаляване на последиците и повторна проява на риска</li> </ul>	<p><b>Мониторинг:</b> Следи се за редовното провеждане на работни срещи. На всички отсъстващи се изпраща протокол от срещата.</p> <p><b>Контрол:</b> Следи се за:</p> <ul style="list-style-type: none"> <li>- своевременно уведомяване на всички засегнати страни по дадено решение;</li> <li>- водене на редовна писмена документация</li> <li>- протоколи от всички срещи се изпращат и до ръководителя на екипа и съответния ключов експерт</li> </ul> <p><b>Отговорник:</b> Ръководител екип, ключови експерти, отговорник по качеството</p>

MP

20



Handwritten signatures and initials.



7 Техническа обезпеченост

Дружеството разполага с компютърна мрежа, включваща сървъри и компютри със съответната периферия, както и необходимите за тяхната дейност софтуерни продукти както следва:

1. Хардуер

- 70 бр. РС;
- 10 бр. Лаптопи;
- Компютърна мрежа категория 5е;
- Xerox AltaLink C8070 – A3 Laser color print, scan and copy;
- Xerox WorkCentre 7855 – A3 Laser color print, scan and copy;
- Xerox WorkCentre 7545 – A3 Laser color print, scan and copy;
- Xerox CopyCentre C118 – A3 Laser print and copy;
- Laser printers: HP LaserJet 9050DN, HP LaserJet 1220/Copy/Scan;
- Plotter: HP DesignJet 500 A0+ – 2 броя.

2. Софтуер

- Операционни системи: Windows 7, Windows 10; Windows 2008 R2 Srv, 2012 R2 Srv;
- Графични системи: Всички софтуерни продукти на Autodesk,  
вкл. Inventor Professional 2017, Robot 2017, AutoCAD Revit MEP Suite 2017, AutoCAD Revit Structure Suite 2017, Civil 3D 2017, AutoCad Electrical 2017, AutoCad Architecture 2017, Autocad 2017Lt., AutoCAD PLANT 3D, CorelDraw;
- Офис продукти: Всички софтуерни продукти на Bentley;  
Microsoft Office 2010 Professional, MS Project 2010;
- Геотехнически продукти: Geo Slope GeoStudio 2016 Pro; GeoStru Stratigrapher, Dynamic and Static Probing; Plaxis 2D;
- Геодезически продукти TPLAN, MCAD, Sokkia.Spectrum.Survey, COMMS, BGSTrans, Leica Geo Office, POCLAM, POGN, Папка 502;
- Електро и КИПиА EPLAN Electrical P8, DIALux 4.10, Omron CX-One Server, Schneider Electric Software; EAB Software;

МЗ



- Водоснабдяване и канализация Urbano 8.1 Hydra&Canalis;
- Хидроложки и хидравлични програми: HEC-1, HEC-4, HEC-5, HEC-RAS, Bentley FlowMaster 8.0, TURBNPRO Version KC4, Hytran; Aio Flo 1.07;
- Система за статичен и динамичен анализ: NISA/Display, SAP2000 20 Advanced, Rocscience Phase<sup>2</sup> 8.0, Prokon Section Design for Crack Widths 2.6;
- Остойносттаване: Resource Manager.
- Общ софтуер Adobe Acrobat Reader DC и др.

Всички горепосочени програмни продукти са лицензирани.

**3. Интернет домейн**

- [www.sweco.bg](http://www.sweco.bg)

**4. Геодезически инструменти:**

- GPS - Radian IS – 3 бр.;
- Тотална станция Topcon GTS-6;
- Тотална станция Leica TCR 500;
- Тотална станция Sokkia SET 230RK3;
- Теодолит Wild T1000;
- Прецизен нивелир Zeiss Ni 007;
- Дигитален нивелир Sokkia-SDL-30;
- Нивелир NA 724.
- GPS – Leica GS08

**5. Автомобили**

- Автомобили с висока проходимост – 3 бр.
- Леки автомобили – 5 бр.

01.11.2018 г.

дата на подписване

Подпис и печат:.....