



ДОГОВОР

№ 88 / 14.08 2018 г.

Днес, 14.08 2018 г. в гр. Перник, между:

1. **ОБЩИНА ПЕРНИК**, със седалище и адрес на управление : гр. Перник, 2300, пл. „Св. Иван Рилски“ 1А, БУЛСТАТ: BG000386751, представлявана от **ВЯРА МИХАЙЛОВА ЦЕРОВСКА - КМЕТ**, от една страна, наричана по-долу за краткост **ВЪЗЛОЖИТЕЛ**,

и

2. **„ВИАЛУКС - БЪЛГАРИЯ“ ЕООД**, със седалище и адрес на управление: гр. София, област София (столица), община Столична, район Триадица, ул. Луи Айер № 2, с ЕИК 130958497, представлявано от Николай Васков Николов, наричано за краткост **ИЗПЪЛНИТЕЛ**, от друга страна,

на основание утвърден Протокол от 10.07.2018 г. от Кмета на община Перник за определяне на изпълнител по обществена поръчка с предмет **„Хоризонтална пътна маркировка по уличната мрежа на територията на община ПЕРНИК по две обособени позиции, както следва:**

Обособена позиция №1 - направа на пътна хоризонтална маркировка в урбанизираните територии на гр. Перник и гр.Батановци“, и чл. 112 от ЗОП се сключи настоящия договор за следното:

1.ПРЕДМЕТ НА ДОГОВОРА

Чл. 1. **ВЪЗЛОЖИТЕЛЯТ** възлага, а **ИЗПЪЛНИТЕЛЯТ** приема да изпълни РСМР на обект **„Хоризонтална пътна маркировка по уличната мрежа на територията на община ПЕРНИК по две обособени позиции, както следва:**

Обособена позиция №1 - направа на пътна хоризонтална маркировка в урбанизираните територии на гр. Перник и гр.Батановци“.

открита с обява № 13 / 21.05.2018 г. на Кмета на община Перник, в съответствие с документацията за участие в процедурата, офертата за изпълнение на поръчката, настоящият договор, техническото задание и другите приложения към него.

2. ДОГОВОРНИ ДОКУМЕНТИ

Чл. 2. Следните договорни документи представляват неразделна и съставна част от договора и са обвързващи за двете страни:

- Офертата на изпълнителя с вх. № 18/КТ – 262 /12.06.2018 г.

3. ДОГОВОРНА ЦЕНА И УСЛОВИЯ

Чл. 3. Договорна цена за изпълнение на ремонтните строително-монтажни работи на обекта е в размер на 113 546.77 лв./ сто и тринадесет хиляди петстотин четиридесет и шест лева и седемдесет и седем стотинки / без ДДС или 136 256.12 лева/ сто тридесет и шест хиляди двеста петдесет и шест лева и дванадесет стотинки /с начислен ДДС, съгласно ценовата оферта на Изпълнителя и единичните анализни цени.

Чл. 4. Договорната цена е свързана с анализи и калкулации на единичните цени, които са твърди в периода на действието на договора, предложението на изпълнителя и посочените по-горе договорни документи.

Чл. 5. Договорените твърди единични цени подлежат на промяна при форсмажорни условия (силни инфлационни процеси за периода на действието на договора - инфлационен коефициент за изменение на минималната работна заплата, горивата и др. над 20 % от ЦСУ) и с решение на нормативен акт от МС.

4. РЕД И УСЛОВИЯ НА ПЛАЩАНЕ

Чл. 6.(1) Плащането от ВЪЗЛОЖИТЕЛЯ се извършва по банков път в 14 – дневен срок от получаване на фактура за действително изпълнените РСМР. Фактурата се издава въз основа на приемо – предавателен протокол с действителни количества изпълнени РСМР по твърди единични цени, проверени от ВЪЗЛОЖИТЕЛЯ, съгласно офертата на Изпълнителя. Приемо-предавателния протокол е неразделна част към фактурата. Общата стойност на издадените фактури по договора не може да надвишава договорната цена.

(2) Фактурирането на изпълнените РСМР се извършва в съответствие с акт-образец №19 за разплащане на действително извършени РСМР.

Чл. 7. Преди окончателното разплащане на обекта ИЗПЪЛНИТЕЛЯТ предоставя банкова или парична гаранция за качество, която е 2% от договорната цена

и се освобождава след изпълнение на договора - изтичане на срока или изчерпване на финансовия ресурс.

5. СРОКОВЕ

Чл. 8. Срокът за изпълнението на РСМР е 12 месеца от сключването на договора, или до изчерпване на финансовия ресурс.

6. ЗАДЪЛЖЕНИЯ НА ИЗПЪЛНИТЕЛЯ

Чл. 9. Да извършва направа на хоризонталната пътна маркировка, предмет на настоящия договор по вид, количество и качество, спазвайки изискванията на БДС, Наредба №2/17.01.2001 г. за сигнализацията на пътищата с пътна маркировка, Техническата спецификация на АПИ, както и изискванията на възложителя и договореностите в настоящия договор.

Чл. 10. Да съгласува с ВЪЗЛОЖИТЕЛЯ всички промени, наложени се при изпълнението на строителството.

Чл. 11. При изпълнение на ремонтните строително-монтажни работи за обекта да спазва всички действащи технически и нормативни документи, БДС и Наредба №16/23.07.2001 г. за временна организация на движението при извършване на строителство и ремонт по пътищата и улиците.

Чл. 12. Да отстранява за негова сметка в 10-дневен срок появили се дефекти по негова вина в рамките на гаранционните срокове.

Чл. 13. Да изпълнява РСМР в сроковете посочени за изпълнение, съгласно заявката на **ВЪЗЛОЖИТЕЛЯ**.


Чл. 14. Изпълнителят се задължава да осигури техника и работна ръка за осъществяване на дейността.

Чл. 15. Да използва лицензирани лаборатории за доказване качеството на вложените материали /сертификати за качество/.

Чл.16. Спазването на изискванията по охрана на труда при изпълнение на РСМР е задължение на ИЗПЪЛНИТЕЛЯ.

Чл. 17. ИЗПЪЛНИТЕЛЯТ се задължава да поеме цялата отговорност към пострадалите при настъпване на пътнотранспортни произшествия, в резултат на необозначени при работа пътни участъци с необходимата сигнализация, съгласно Закона за движението по пътищата и ППЗДП.

7. ЗАДЪЛЖЕНИЯ НА ВЪЗЛОЖИТЕЛЯ



Чл. 18. Да осигури финансирането на обекта и разплаща изпълнените РСМР в съответствие с клаузите на настоящия договор.

Чл. 19. ВЪЗЛОЖИТЕЛЯТ извършва проверки относно точното и качествено изпълнение на поетите от Изпълнителя задължения.

Чл. 20. ВЪЗЛОЖИТЕЛЯТ е длъжен да оказва необходимото съдействие на Изпълнителя при изпълнение на дейностите по договора.

Чл. 21. ВЪЗЛОЖИТЕЛЯТ съгласува представените от Изпълнителя графици за изпълнение на годишните задачи.

Чл. 22. Когато се констатират некачествено изпълнени РСМР ВЪЗЛОЖИТЕЛЯТ съставя констативен протокол, въз основа на който налага санкция на ИЗПЪЛНИТЕЛЯ.

Чл. 23. В двудневен срок от подписването на договора писмено уведомява ИЗПЪЛНИТЕЛЯ за длъжностното лице от Община Перник, което ще изпълнява инвеститорски контрол за РСМР, предмет на настоящия договор. В случай на промяна на длъжностното лице, Община Перник в двудневен срок уведомява за същото Изпълнителя.

Чл. 24. ВЪЗЛОЖИТЕЛЯТ има право да осъществява текущ контрол по изпълнение на работата. Неговите указания в изпълнение на това му правомощие са задължителни за ИЗПЪЛНИТЕЛЯ, доколкото не пречат на неговата самостоятелност и не излизат извън рамките на поръчката, очертани с договор.

Чл. 25. Когато ИЗПЪЛНИТЕЛЯТ се е отклонил от поръчката или работата му е с недостатъци, инвеститорският контрол на обекта има право да откаже нейното приемане и заплащане на част или цялото възнаграждение, докато ИЗПЪЛНИТЕЛЯТ не отстрани своите задължения по договора.

Чл. 26. В случаите по предходния член, когато отклоненията от поръчката или недостатъците на работата са съществени, инвеститорският контрол разполага с едно от следните права по избор:

Чл. 26.1. Да определи подходящ срок, в който ИЗПЪЛНИТЕЛЯТ безвъзмездно да отстрани недостатъците, констатирани от инвеститорския контрол.

Чл. 26.2. Да отстрани за сметка на ИЗПЪЛНИТЕЛЯ отклоненията от поръчката, респективно недостатъците на работата

8. ГАРАНЦИИ

Чл. 27. ИЗПЪЛНИТЕЛЯТ гарантира за качествено изпълнение на ремонтните строително-монтажни работи в рамките на възможните допуски по БДС, при спазване на валидните по договора нормативи, предписания и правила за изпълнение на този вид дейност.

Чл. 28. Гаранционният срок на СМР е 6 /шест/ месеца, съгласно Техническото предложение. Гаранционният срок започва да тече от деня на приемане с протокол обр. 19 на РСМР.

Чл. 29. Гаранционните срокове от предложението се отразяват в приемателен протокол и са задължителни за ИЗПЪЛНИТЕЛЯ.

Чл. 30. При неотстраняване на появили се дефекти в гаранционния срок, установени с констативен протокол, ИЗПЪЛНИТЕЛЯТ дължи на ВЪЗЛОЖИТЕЛЯ в четворен размер направените разходи за отстраняването им, както и претърпените щети и пропуснати ползи от забавеното отстраняване.

Чл. 31. Гаранцията на ИЗПЪЛНИТЕЛЯ не се отнася до дефекти, за които ИЗПЪЛНИТЕЛЯТ докаже, че причината за тях не е по негова вина и са се появили след приемане на обекта от неправилна експлоатация.

9. ФОРСМАЖОР

Чл. 32. Ако форсмажорно събитие е възпрепятствало ИЗПЪЛНИТЕЛЯ да осъществи дейностите по настоящия договор, сроковете по договора спират да текат и на ИЗПЪЛНИТЕЛЯТ не може да се търси отговорност за неизпълнение или забава.

(1) Форсмажорно събитие по смисъла на този договор е всяко непредвидимо и непредотвратимо събитие от извънреден характер и извън разумния контрол на страните, възникнало след сключване на договора, което прави изпълнението му невъзможно.

10. НЕУСТОЙКИ, СПОРОВЕ И ПРИЛОЖИМО ПРАВО

Чл. 33. При неизпълнение или неточно изпълнение на поетите задължения по настоящия договор неизправната страна дължи на изправната неустойка в размер на 5% от стойността на неизпълнението, както и обезщетение за реално причинени вреди.

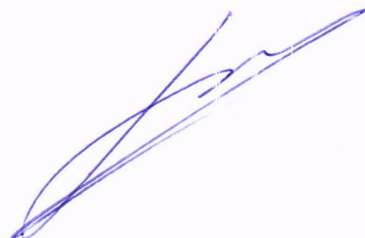
Чл. 34. При едностранно прекратяване на договора от страна на Изпълнителя, същият заплаща неустойка в размер на 2 % от стойността на договора.

Чл. 35. Всички спорове по настоящия договор ще се уреждат между страните чрез преговори в доброжелателен и конструктивен тон при взаимноизгодни условия.

Чл. 36. Ако страните не се споразумеят, споровете се уреждат по съдебен път.

Чл. 37. За всички неуредени въпроси в настоящия договор се прилагат разпоредбите на действащото законодателство.

11. ПРЕКРАТЯВАНЕ НА ДОГОВОРА



Чл. 38. Договора се прекратява:

Чл. 39.1. След изтичане срока на договора.

Чл. 39.2. По взаимно съгласие на страните, изразено писмено;

Чл. 39.3. При неизпълнение на договора от страна на ИЗПЪЛНИТЕЛЯ.

Чл. 40. В случаите на неизпълнение на задълженията от страна на ИЗПЪЛНИТЕЛЯ, ВЪЗЛОЖИТЕЛЯТ съставя Констативен протокол, който се съобщава на ИЗПЪЛНИТЕЛЯ. В тридневен срок от датата на връчване на Констативния протокол, ВЪЗЛОЖИТЕЛЯТ може да прекрати едностранно договора, като договарът да се счита за несклучен за следващите етапи на РСМР на обекта.

12. СПЕЦИАЛНИ И ЗАКЛЮЧИТЕЛНИ УСЛОВИЯ

Чл. 41. Банковата сметка на ИЗПЪЛНИТЕЛЯ е :

IBAN: BG46RZBB 9155 1092 9704 12

BIC: RZBBGSF

Банка Райфайзенбанк /България/ ЕАД, ул. „Деян Белишки“ 2Б, 1404
Мотописта, София

Чл. 42. Настоящият договор се състави, подписа и подпечата в четири еднообразни екземпляра, три за Възложителя и един за Изпълнителя.

Приложения:

1. Техническо предложение
2. Ценово предложение
3. Техническа спецификация

ВЪЗЛОЖИТЕЛ:

КМЕТ:.....

ВЯРА ЦЕРОВСКА

ГЛ. СЧЕТОВОДИТЕЛ:.....

МАРИЯ БЛАГОЕВА



ИЗПЪЛНИТЕЛ:

УПРАВИТЕЛ:.....

НИКОЛАЙ НИКОЛОВ



Техническа спецификация и изисквания към изпълнението на Договор с предмет:

„ХОРИЗОНТАЛНА ПЪТНА МАРКИРОВКА ПО УЛИЧНАТА МРЕЖА НА ТЕРИТОРИЯТА НА ОБЩИНА ПЕРНИК ПО ДВЕ ОБОСОБНИ ПОЗИЦИИ, КАКТО СЛЕДВА:

ОБОСОБЕНА ПОЗИЦИЯ №1 - НАПРАВА НА ПЪТНА ХОРИЗОНТАЛНА МАРКИРОВКА В УРБАНИЗИРАНИТЕ ТЕРИТОРИИ НА ГР.ПЕРНИК И ГР.БАТАНОВЦИ.

ОБОСОБЕНА ПОЗИЦИЯ №2- НАПРАВА НА ПЪТНА ХОРИЗОНТАЛНА МАРКИРОВКА НА **IV-ТО** КЛАСНАТА ПЪТНА МРЕЖА И НАСЕЛЕНИТЕ МЕСТА НА ТЕРИТОРИЯТА НА ОБЩИНА ПЕРНИК” ,

А.Описание на основните видове работи по направа на хоризонтална пътна маркировка.

Предметът на настоящият договор обхваща полагането на пътна маркировка състояща се от линии , стрелки и символи, надписи , напречна маркировка на кръстовища, пешеходни пътеки , острови и площи забранени за движение на МПС нанесени с боя ръчно или по друг начин върху платното за движение по пътищата , улиците и паркингите и спортни площадки.

Чрез добре изпълнена и качествена пътна маркировка се канализира движението , предупреждават се участниците в движението за предстоящите опасности независимо от времето , метеорологичните условия и др.

Добре изпълнената и качествена маркировка намалява грешките и нарушенията на участниците в движението.

Видовете маркировъчни работи предмет на поръчката трябва да се изпълняват в съответствие с изготвената количествена сметка , която включва надлъжна маркировка с тесни и широки непрекъснати и прекъснати линии в „ м².” и напречна маркировка в „м. ²” , както и направа на маркировка на парко-места в „бр”.

1.Надлъжна хоризонтална маркировка.

А/ непрекъснатата надлъжна маркировка по улиците и пътищата с обществен транспорт.

а/ еденична непрекъснатата линия М1.

б/ двойна непрекъснатата линия М2.

в/ Крайна линия – непрекъснатата.

Б /прекъснатата надлъжна маркировка по улиците и пътищата с обществен транспорт.

а/ еденична прекъснатата линия М3.

б/ двойна прекъснатата линия М4.

в/ двойна смесена линия –М5

г/ крайна линия прекъснатата.

д/„Заустваща линия”

е/„Шлюзова линия”

2. Напречна маркировка по улиците и пътищата с обществен транспорт.

а/ Пешеходни пътеки пред главните входове на всички училища и детски градини на територията на Община Перник М8.1 тип Зебра.

б/ Пешеходна пътека М8.2 в кръставица със светофари.

в/ Велосипедна пътека –М9.

г/ Пътна маркировка „Стрелка (стрелки) за указване посоката / посоките / на движение-М10, Пътна маркировка „Стрелки за предварително указване посока на движение” М11 , Пътна маркировка „Стрелки за насочване” М12.

е/Пътна маркировка „Начупена линия”М14

ж/ Стоп линия –М6, „Линия за изчакване” - М7

3.Пътна маркировка „Начин на подреждане на пътни средства при паркиране”М13.

А/ успоредно .

Б/ напречно.

В/ косо.

Г/смесено.

4.Пътна маркировка „Символи, букви и цифри, нанесени върху платното за движение-М18”.

Видовете маркировъчни работи предмет на договора, следва да се изпълняват в съответствие с изготвената количествено - стойностна сметка която включва надлъжна непрекъсната маркировка с ширина на линиите **0.10м, 0.15м.** и надлъжна прекъсната маркировка с ширина на линиите **0.10м. и 0.15 м. и 0.20м.** Включена е също напречна ръчна маркировка на пешеходни пътеки , велосипедни пътеки , острови , стоп линии , символи , надписи и стрелки , а така също и ръчно положена маркировка жълта на изкуствени неравности на платното за движение М17 и маркировка машинна на паркоместа в **бр.** и с размери на паркоместата в метри както следва:

За леки автомобили при **успоредно паркиране:**

Ширина на клетката 2.50метра

Дължина на клетката 6.00метра.

При **перпендикулярно паркиране:**

Ширина на клетката 2.40метра.

Дължина на клетката 5.00метра.

Под ъгъл 45° :

Ширина на клетката 2.40 метра.

Дължина на клетката 5.10метра.

За автобуси при **успоредно паркиране:**

Ширина на клетката 3.50метра

Дължина на клетката 16.50 метра.

при **перпендикулярно паркиране:**

Ширина на клетката 4.00метра

Дължина на клетката 16.50 метра

Под ъгъл 45° :

Ширина на клетката 4.00метра

Дължина на клетката 16.40 метра

Оразмеряването е съгласно приложение №24 към чл.32 от Наредба №2 „За сигнализация на пътищата с пътна маркировка”

5.Ценообразуване.

В разходите при полагане на маркировката се включват и разходите за метене на площите и почистване от твърди частици, прах, единични листа от дървета и храсти преди полагането на боята.

Цялостното почистване и измиване на улиците и пътищата от кал, наноси, растителни отпадъци е отговорност на **Възложителя**.

В разходите са включени и разходите за точковане на осите на надлъжната маркировка и оразмеряване на кръстовища.Точковането трябва да се извършва с помоща на корда или тънко въже в оста на маркировъчната линия.

В разходите са включени и поставянето на необходимата сигнализация- конуси пътни знаци и допълнителни пътни принадлежности необходими за временната организация на движение и безопасност на движението при извършване на строителни и монтажни работи по пътищата и улиците , съгласно **Наредба № 3 от 16 август 2010г.**

Предлаганата цена да е без ДДС , като в едничните цени са включени всички разходи и не може да се променят за целия период на договора на маркировката.

Б. ИЗИСКВАНИЯ КЪМ ИЗПЪЛНЕНИЕТО

1. При изпълнение на поръчката , задължително следва да се спазват всички нормативно определени технически правила и технологични изисквания , отнасящи се до предмета на поръчката , включително и по отношение на рецептите и технологията за приготвяне и полагане на пътната маркировка.

2. За доказване качеството на материалите и смесите от изпълнителя ще се изисква да представя всички нормативно определени документи за съответствие , сертификати , лабораторни протоколи , рецепти за произведените бои, перли и разредители. За всички влагани материали трябва да има декларация на производителя в съответствие с Наредбата за съществуващите изисквания към строежите и оценяване на съответствието на строителните продукти.

3. За изпълнение и отчитане на дейностите , съгласно договора за строителство , да се съставят протоколи за действително извършени работи.

4.Скритите работи следва да се документират с протокол и снимков материал.

5. Некачествено изпълнените работи не се признават и не подлежат на заплащане докато забележките по тях не се отстранят.

6.Временната организация на движението при изпълнение на дейностите по пътна маркировка се изпълнява от и за сметка на изпълнителя в съответствие с действащите нормативи – Наредба №3 от 16.08.2010г. „За временната организация на движението при извършване на строително монтажни работи по пътищата и улиците”, Закон за движение по пътищата, ППЗДП, ЗП, ППЗП и др.

7.Изпълнителят трябва да постави необходимата сигнализация за въвеждане на **ВОД** по пътищата и улиците на територията на Община Перник , където извършва маркировка и носи отговорност по отношение на

вида, качествата и закрепването на използваните сигнални средства , както и тяхното поставяне и отстраняване от пътя и улиците.

8. Изпълнителят носи пълна отговорност за безопасността на всички видове работи и дейности на обекта, за безопасността на работниците и за спазване на правилата за безопасност и охрана на труда. Работниците да са със светло-отразителни жилетки.

Изпълнителят се задължава да направи всичко необходимо по време на строителството, за да не допусне повреди или разрушения на инженерната инфраструктура в и извън границите на обекта при осъществяването на действия по изпълнение на договора, като нанесените щети и отстраняването им е за негова сметка.

Щети нанесени на трети лица по негова вина са за негова сметка.

9. При изпълнение на Договора следва да се спазват изискванията на действащото законодателство.

Стриктно да се спазва Наредба №2 от 17.01.2001г. за сигнализация на пътищата с пътна маркировка, Наредба №3 /2010г. за „Временната организация на движение”, Наредба №2 от 29 юни 2004г. „За планиране и проектиране на комуникационно – транспортните системи на урбанизираните територии”.

10. Всички материали, които се влагат в маркировката, трябва да са с оценено съответствие, като се посочват номерата на действащите стандарти с технически изисквания към продуктите -БДС; БДС EN, които въвеждат международни или европейски стандарти; Българско техническо одобрение и Европейско техническо одобрение. Всички технически продукти трябва да са придружени с „Декларация за съответствие”.

11. След подписване на договора за възлагане, количествата по видове маркировъчни работи се уточняват между представител на Възложителя и Ръководителя на екипа на Изпълнителя. Отчитането на изпълнените и подлежащите на заплащане видове работи се извършва с двустранно подписани от **Изпълнителя и Възложителя** протоколи.

12. При изпълнението и приемането на маркировъчните работи стриктно да се спазват изискванията на ПИПСМР (Правилник за изпълнение и приемане на СМР).

13. Да влага само качествени материали по техническата спецификация отговарящи на БДС 1436:2007+A1:2009, БДС EN 1423, европейските стандарти или еквивалентни международни стандарти. Светлотехническите показатели на пътната маркировка не трябва да са по-ниски от изискванията на БДС 16102 „Светофари, пътни знаци и маркировка- Светотехнически изисквания”.

14. Разходите за взимането на проби от материалите и маркировъчните покрития, включителни и осигуряването на необходимото оборудване и техника за вземане на проби, са за сметка на изпълнителя.

15. Доставка на всички материали необходими за изпълнение на маркировъчните работи е задължение на Изпълнителя. Всички материали трябва да са придружени със съответните сертификати за произход и декларация, удостоверяваща съответствието на всеки един от вложените маркировъчни продукти със съществените изисквания към тях, съгласно изискванията на Закон за техническите изисквания към продуктите и подзаконовите нормативни актове към него.

16. Разредителят, който използва Изпълнителят за привеждане на боята до работен вискозитет трябва да отговаря на техническата спецификация на производителя. При нови асфалтови настилки да се следи за количеството на разредителя, за да не повреди най-горния слой на настилката и се получат нежелани черни ивици върху маркираната повърхност.

17. При извършване на СМР, Изпълнителят е длъжен да съгласува действията си предварително с общинската администрация, с цел опазване на надземната техническа инфраструктура и съоръжения. При нанасяне на щети на същата, както и на МПС да ги възстановява за своя сметка в рамките на изпълнение на възложената дейност.

18. Нанасяне на маркировката се допуска при температура на въздуха над 5°C и максимум 35°C на настилката. В горещи слънчеви дни при температура на въздуха над 25°C респективно над 35°C на асфалтовата настилка полагането да се извършва сутрин 06.00 часа - 10.00 часа, късно следобед от 18-22 часа или през нощта, особено при сравнително пресни асфалтови настилки.

Не се допуска нанасяне на маркировка по време на дъжд, сняг, мъгла или други неподходящи условия или когато настилката е мокра и влагата на въздуха е повече от 80% влажност.

19. Полагането на маркировъчните материали и стъклените перли става машинно с пътно маркировъчно оборудване от одобрен тип или ръчно /при символи и стрелки/ с използване на шаблони. По време на полагането се следят показатели на оконата среда и разходни норми на отделните видове материали в съответствие с БДС 1824[86].

20. Полагането на надлъжните линии трябва да се прави или следва радиуса на кривата на пътя, улицата, когато това се изисква. Не се допускат отклонения по-големи от 5см. на 100 метра.

21. Пътната маркировка трябва да е видима при различни метеорологични условия както през деня така и през ноща.

22. Транспортните средства и машини използвани за маркировъчната дейност да са изправни и да не замърсяват инфраструктурата с масла и различните видове горива и разтворители.

23. След приключване на работата за даден участък от позицията, изпълнителят е длъжен да почисти работния участък от непотребния материал и други допълнителни материали използвани при маркировката.

24. Изпълнителят е длъжен да изхвърля всички отпадъчни материали от маркировъчните работи на свой риск и за своя сметка в съответствие с приложимите български нормативни изисквания.

25. Изпълнителят е длъжен да упражнява контрол на качеството в съответствие с нормативните документи и процедури за качество. Да има достъп до акредитирана лаборатория, която да издава необходимите документи при издаване на обекта за вложените материали.

26. Възложителят може по всяко време да инспектира работите по пътна маркировка, да контролира технологията на изпълнението и да издава инструкция за отстраняване на дефекти, съобразно изискванията на технологията и начина на изпълнение. В случай на констатирани дефекти, отклонения и ниско качествено изпълнение, Възложителят спира работите до отстраняването им от Изпълнителя.


27. Всички дефектни материали се отстраняват от обекта, а дефектните работи се премахват от Изпълнителя за негова сметка.

28.Изпълнена пътна маркировка , която е с отклонения от техническите изисквания и спецификация не се приема от Възложителя и отново се изпълнява за сметка на Изпълнителя.

29.Изпълнителят е длъжен да спазва изискванията на законовата уредба в страната по безопасност и хигиена на труда, пожарна безопасност, екологични изисквания и други свързани със маркировката стандарти и технически нормативни документи, действащи в страната.

След сключване на договора , се очаква задачата да бъде изпълнена в определения срок , при спазване разпоредбите на действащата нормативна уредба и „**Техническа спецификация**” , отнасяща се до изпълняваните дейности , която е неразделна част от договора.

Изготвил:


/ Гл. експерт инж. Н. Петров/

Образец

ПРЕДЛОЖЕНИЕ за изпълнение на поръчката

Долуподписаният ~~ата~~: Николай Васков Николов с

(собствено, бащино, фамилно име)

ЕГН: 5707261700, притежаваш л.к. № No. 646471007, издадена на 14.06.2016,
от МВР София, с постоянен адрес: гр. София, община Столична, ул. Кумата 79, ет. 1, ап. 1,
тел. 0887 700 510, факс 02/859 1048, e-mail vialux@abv.bg,
в качеството си на Управител

(длъжност)

на „Виалукс България“ ЕООД,

(наименованието на участника – юридическо лице)

УВАЖАЕМИ ДАМИ И ГОСПОДА,

След запознаване с всички условия, изисквания и документи от документацията за участие в процедурата декларираме, че сме съгласни с поставените от Вас условия и ги приемаме без възражения.

Предлагаме да изпълним настоящата обществена поръчка в съответствие с изискванията на Възложителя, посочени в документацията за участие и в техническата спецификация, неразделна част от настоящата документация за участие.

За изпълнението на поръчката предлагаме:

- Срок за изпълнение – 1 година
- Гаранционен срок - 6 /шест/ месеца

Потвърждаваме, че настоящата оферта е съобразена с изискванията посочени в документацията за участие в процедурата и техническата спецификация и отговаря напълно на поставените изисквания. В доказателство на това сме приложили нужните документи.

Гарантираме, че сме в състояние да изпълним качествено поръчката в пълно съответствие с българското законодателство и с гореописаната оферта.

Срок на валидност на предложението:

Приемаме да се считаме обвързани от задълженията и условията, поети с техническото ни предложение до изтичане на 60 **календарни дни**, считано от крайния срок за подаване на офертите.

ТЕХНОЛОГИЧНА ПОСЛЕДОВАТЕЛНОСТ НА ОРГАНИЗАЦИЯТА НА РАБОТА, КАЧЕСТВОТО НА КРАЙНИЯ ПРОДУКТ, ТЕХНОЛОГИЯТА И ОРГАНИЗАЦИЯТА ЗА ИЗПЪЛНЕНИЕ НА ПОРЪЧКАТА ЗА ПОЛАГАНЕ НА ХОРИЗОНТАЛНА ПЪТНА МАРКИРОВКА ПО ЗАДАНИЕ НА ВЪЗЛОЖИТЕЛЯ

I. Технологична последователност при полагане на хоризонтална маркировка с акрилатна боя.

Действия извършвани в периода до започване на сезона за пътна маркировка.

Подготовка на машините за пътна маркировка, автомобилите и спомагателната техника и оборудване на екипа за хоризонтална пътна маркировка участващи в съответният обект .

Хоризонтална пътна маркировка - надлъжна

С цел осигуряване на безопасност по време на работа и съобразявайки се с наредба №3 за ВОД, машините се оборудват не със стандартните жълти мигащи буркани , а с ксенонови такива /осигуряващи видимост на машината дори и при силно слънце на разстояние около 3 км при пряка видимост/. Честотата на мигане е около 1 Hz, което дразни очите на останалите водачи на МПС, участници в движението по време на полагане на маркировката и засилва тяхното внимание към извършваната операция . Машините се оборудват на най-високата част с двустранно светещо табло с мигаща /с честота 1 Hz / стрелка, снабдена с контролер за превключване на посоката – отпред на машината и отзад на машината стрелката указва посоката на заобикаляне, за да се запази линията.

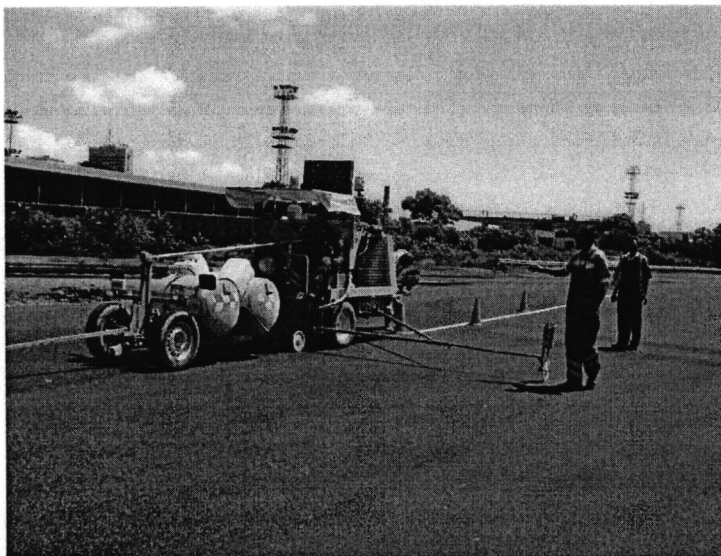
Машините, фабрично боядисани с бял цвят, са пребоядисани в транспортно жълт сигнален цвят , осигуряващ по добра видимост на пътното платно.



С цел икономия на технологично време за оборудване при различните видове възлагани маркировки, а именно - крайна линия, осева линия, двойна линия, двойна прекъсната и двойна смесена линия, с цел икономия от време за връщане при повторение или затваряне на двойна смесена или други видове двойна линия, пътната маркировъчна машина /ПММ/ се оборудва с три пистолета за перли и три пистолета за боя в средата - за осевни линии и един краен пистолет за перли и боя странично на ПММ за странична линия. Средните пистолети се настройват на ширина 0,10 м , а крайните на ширина 0,15 м. Това дава възможност на оператора на ПММ само с едно движение на джойстика на електрониката, осигуряваща ръчно, полуавтоматично и автоматично полагане на хоризонтална пътна маркировка да изпълнява на едно минаване всички видове маркировки по размери без спиране, оборудване и настройка и проби, което

икономисва значително технологично време, необходимо за завършване на възложения обект.

Отново с цел икономия на технологично време фирмата разполага с устройство за едновременна маркировка и точкуване на линия .



Седалката на общия работник, поставящ конусите в задната част на ПММ е оборудвана със сигнален клаксон, с който работника подава сигнал на оператора на ПММ при забелязани нередности в качеството на маркировката /неравномерно разпределение на светлоотражателните перли, спиране на подаването на перли и др./.

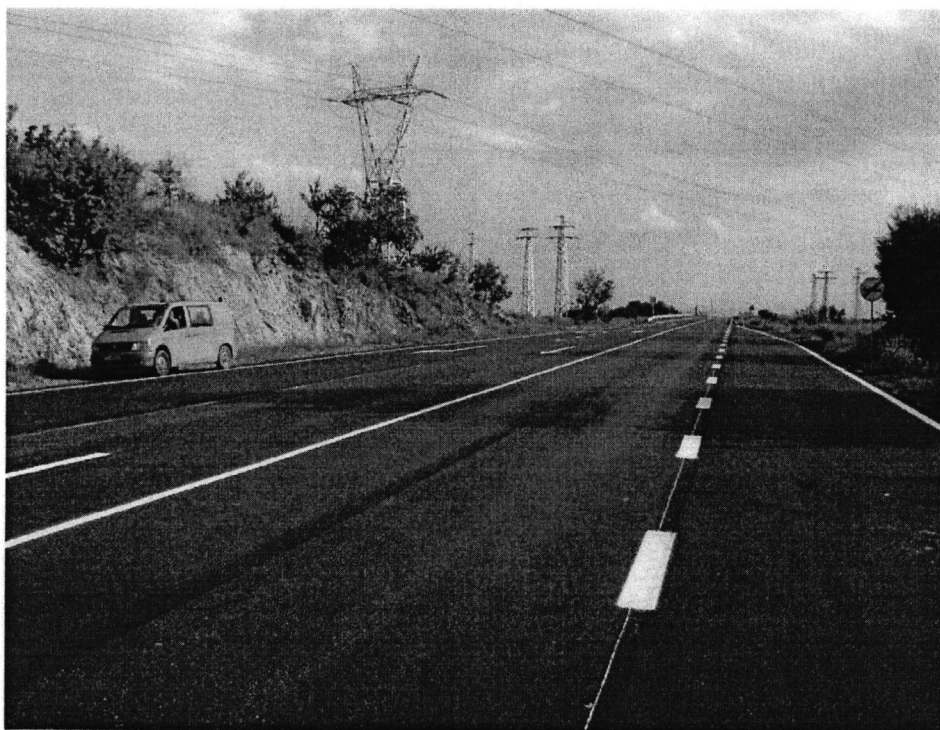
Една от машините, с които разполага фирмата е оборудвана с оптично устройство за автоматично повторение на стара пътна маркировка, което значително скъсява времето за полагане на маркировка и ограничава човешкия фактор само до управление на машината в права посока, същата е оборудвана и с хидравлична четка за почистване на пътното платно, а останалите машини с пистолет с въздух.

С цел осигуряване автономност на екипа, той е снабден с товарен автомобил с технически допустима максимална маса над 8 тона за превозване на материалите за полагане на хоризонтална пътна маркировка и транспортиране на специализираното ремарке, превозващо ПММ. Посоченият автомобил играе ролята на временен склад на обекта, осигуряващ материали за 2 до 3 дни работа, в зависимост от ширината на линията възложена за маркиране, а така също за съхранение на празните опаковки до предаването им на специализираната фирма за оползотворяване на такива опасни отпадъци.

С цел разтоварване на машината за хоризонтална маркировка на всички терени, където е заданието за хоризонтална пътна маркировка / пътища, улици/, транспортирането на ПММ в празно и заредено състояние / с материали боя и перли/ екипът е оборудван със специализирано ремарке за ПММ / с допустима максимална маса 8 тона/. Ремаркетото е оборудвано със специален заден борд /под много малък ъгъл/, осигуряващ натоварване и разтоварване без демонтаж на пистолети и оборудване. Специалното устройство за застопоряване по време на движение, съобразено с тегличното устройство на ПММ, осигурява безпроблемно транспортиране на

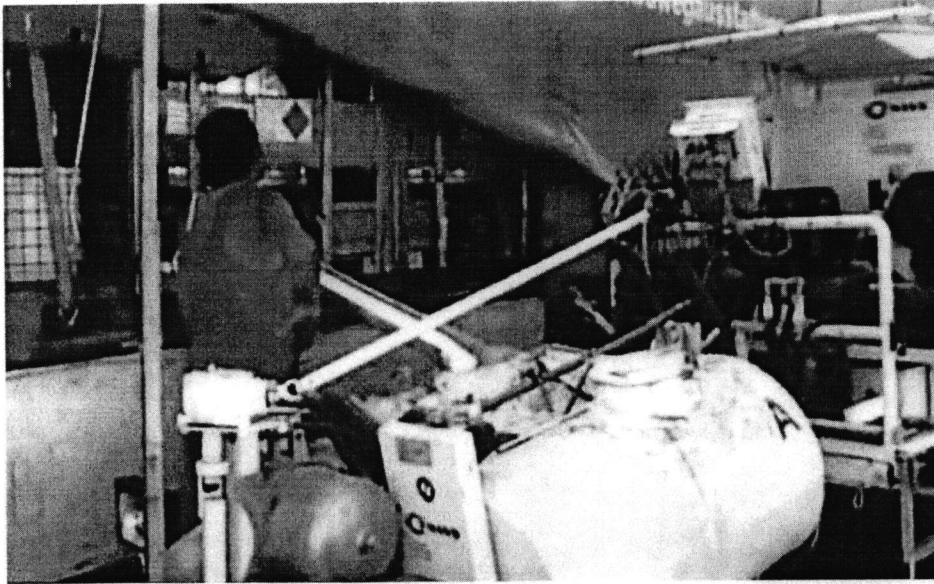
машината-празна или заредена. Обслужва се само от един оператор , което дава възможност на машиниста /оператора на ПММ/ да се разтоварва и натоварва сам.

Екипът е снабден и с лекотоварен автомобил от типа „Вито”, оборудван с жълти сигнални буркани на покрива и един на задната врата, боядисан е в транспортно сигнално жълто.



Този автомобил е специално поръчан с две странични плъзгащи врати , което осигурява събиране на конуси в двете посоки на движение без да се пречи на останалите участници в движението - доставка на конуси до машината , доставка на материали за зареждане /боя, разредител и светлоотражателни перли/, а при необходимост на петата /задна/ врата се поставя затваряща табела. Отчитайки вероятните възможности от разлив на боя при зареждане или от авария при полагане на хоризонталната пътна маркировка, в автомобила има 3 броя чували с адсорбираща пръст за ограничаване на разлива на боя и неговото ликвидиране.

С цел икономия на време, суровини и персонал за транспорт, товарене , разтоварване, отваряне и складиране на пълни и празни опаковки от бои . Виалукс България разполага с възможност за доставка на боята в големи контейнери и зареждането на машината да става само от един оператор.



Хоризонтална пътна маркировка - напречна

Напречната пътна маркировка на пътища, улици и паркинги се извършва със специализирана пътна маркировъчна машина, допълнително оборудвана с града за полагане на маркировка с ширина 0.50м /пешеходни пътеки, площи забранени за движение, стоп линии/. Посоченото оборудване спестява значително време за маркировка, като икономисва използването на мастари, разчертаване и ръчен труд с пистолет, всичко просто се извършва с едно минаване на машината.



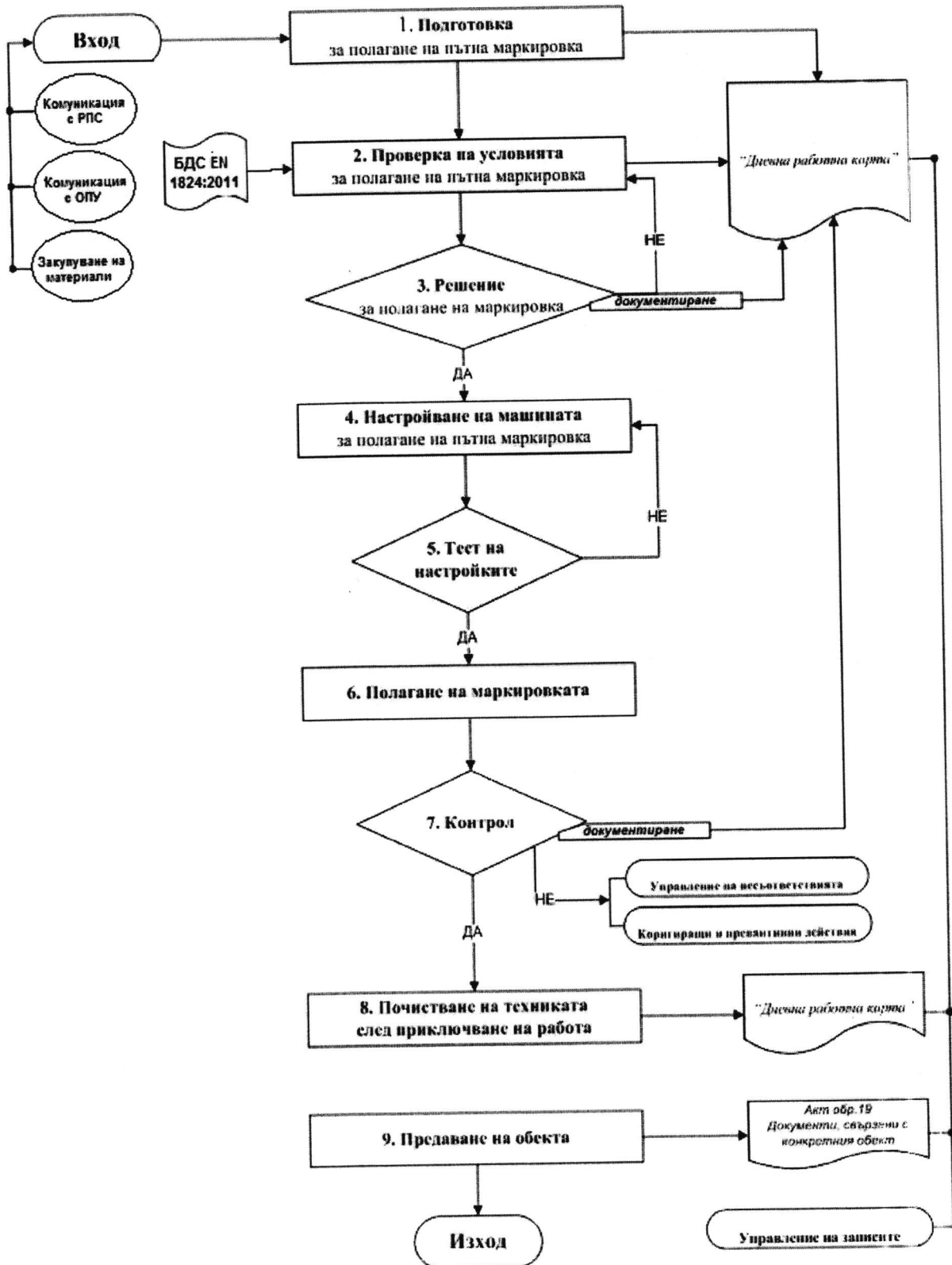
Машината е снабдена с електронно устройство, отчитащо свършената работа за различните ширини и работно налягане.

Екипът разполага с товарен автомобил Мерцедес 410 /3.5 тона/, боядисан в транспортно сигнално жълто, снабден с жълти сигнални лампи на кабината и една отзад при вдигане на брезента. Автомобилът превозва екипа, машината, компресора за pistolета за перли и служи за мобилен склад на материали и празни опаковки. Екипът е снабден с материали за 3 до 4 дни автономна работа. Автомобилът има специална рампа за разтоварване на машината на обекта.

Фирмата разполага и със специализиран автомобил Мерцедес 410 с постоянно монтирано оборудване за напречна маркировка на фирмата Порше. Оборудването осигурява постоянно разбъркване на боята с цел постигане на по-добра и постоянна хомогенност.

Всички посочени автомобили са оборудвани с необходимото оборудване за ВОД съгласно наредба №3, дори разполагат със сигнално мигащи в червено конуси при работа през тъмната част на денонощието.

ПОЛАГАНЕ НА ПЪТНА МАРКИРОВКА
НА ДЕЙНОСТА, ТЕХНОЛОГИЧНА
ОПИСАНИЕ НА ПОСЛЕДОВАТЕЛНОСТ



ДНЕВНА РАБОТНА КАРТА

Точкуване Надлъжна маркировка Напречна маркировка
Обект: **Дата:** 20г.

/наименование, от... до.../км

Трасето е **точкувано:** откм докм.

/име, подпис/

Измерена температура	8.00 ч.	12.00 ч.	17.00 ч.
Измерена влажност			

Решение за **полагане:**

Квадратура:	ОБЩО ПОЛОЖЕНО КОЛИЧЕСТВО ЗА			БЕЛЕЖКИ
		ДЕНЯ:			
		Количество	Марка	Партида №/ вид	
БОЯ					
РАЗРЕДИТЕЛ					
ПЕРЛИ					

ЗАКУПЕНИ

ГСМ	Машина	Количество	Стойност	Резервни части и ремонт	Машина	Стойност

ПОЧИСТВАНЕ:

Машина	Почистил/подпис	Машина	Почистил/подпис

Изготвил:
 Име, фамилия

.....
 Подпис

Цялата технология, която използва фирмата по отношение на организацията на работата и качеството на положената хоризонтална пътна маркировка са посочени в по-горната блок схема.

ПРИ ПОЛАГАНЕТО НА ХОРИЗОНТАЛНА ПЪТНА МАРКИРОВКА ВИАЛУКС БЪЛГАРИЯ НА БАЗА НА ДЪЛГОГОДИШНИЯТ СИ ОПИТ В ПОЛАГАНЕТО СПАЗВА ПРАВИЛОТО НА ЧЕТИРИТЕ „М.“
ПРИ СПАЗВАНЕ НА ПРАВИЛОТО НА ЧЕТИРИТЕ „М“ МАРКИРОВКАТА ОТГОВАРЯ НА

БДС , НАРЕДБА №2 И ТС НА АПИ.

1."М" –МАТЕРИАЛ

2."М" –МАШИНА

3."М" –МАШИНИСТ

4."М" –МЕТЕОРОЛОГИЯ

ПРИ НАРУШАВАНЕ НА НЯКОЕ ОТ ЧЕТИРИТЕ „М” МАРКИРОВКАТА Е С НАРУШЕНИ ПОКАЗАТЕЛИ ЕТО ТАКА:



Кратко обяснение на отделните процеси:

НАЧАЛО-ВХОД

Поддржане на склад на количествата от материали, необходими за незабавно започване на работа при възлагане. Осигуряване на необходимите количества материали по време, съобразено с евентуалните възлагания.

ПОДГОТОВКА

Получаване на възлагане на маркировка от **ръководителя на екипа**. Осъществяване на контакт представителя на община СЕВЛИЕВО отговарящ за ХПМ относно заданието и списъка с прериотетните улици за маркиране.. Анализиране обема на работа /на базата на кв.м/, ръководителят на екипа определя необходимите материали, тяхното натоварване , доставка до обекта, организация по съхранението им, съобразено с изискванията на завода-производител /общи изисквания-закрити, сухи и пожарообезопасени складови помещения при температура до 30°С без достъп на пряка слънчева светлина/. Определя необходимия работен състав и техника, съобразено с обекта и количеството.

Помощник ръководителя на екип – При полагане на хоризонтална пътна маркировка на улици, пътища, паркинги - осигурява логистиката-квартири за персонала, паркинг и охрана на техниката, осигурява необходимата организация за ВОД , а в зависимост от терена осигурява при нужда и полицейски ескорт на машината при полагането.

ПРОВЕРКА НА УСЛОВИЯТА ЗА ПОЛАГАНЕ НА ПЪТНА МАРКИРОВКА

Действията тук се извършват от помощник ръководителя на екипа и от машиниста /оператор на ПММ/.

Проверява се дали условията отговарят на изискванията на стандарта / измерва се температурата на въздуха, повърхността за полагане, относителната влажност на въздуха /и посочените данни се отразяват в дневната работна карта.

Материалите за пътна маркировка трябва да се полагат, когато климатичните условия са тези, определени от стандарта , а именно:

1.Пътната повърхност е суха, без образувала се върху нея роса / или така наречената повърхностна влага на асфалта/ - посочените по-горе лица определят точката на кондензация по приложената по долу таблица Е.1 и сравнявайки я с температурата на пътната повърхност и при най-малко 3 градуса над точката на кондензация на въздуха вземат решение за полагане на пътна маркировка.

При наличие на роса, но нареждане за полагане от местни власти – решението се отбелязва в дневната работна карта с подпис и длъжност на наредилото лице.

Таблица Е.1 Определяне точката на кондензация

Температура на въздуха °C	Относителна влажност на въздуха								
	50%	55%	60%	65%	70%	75%	80%	85%	90%
5	-4,1	-2,9	-1,8	-0,9	0,0	0,9	1,8	2,7	3,6
6	-4,1	-2,1	-1,0	-0,1	0,9	1,8	2,8	3,7	4,5
7	-3,1	-1,3	-0,2	0,8	1,8	2,8	3,7	4,6	5,5
8	-2,4	-0,4	0,8	1,8	2,8	3,8	4,7	5,6	6,5
9	-1,6	0,4	1,7	2,7	3,8	4,7	5,7	6,6	7,5
10	-0,8	1,3	2,6	3,7	4,7	5,7	6,7	7,6	8,4
11	1,0	2,3	3,5	4,6	5,6	6,7	7,6	8,6	9,4
12	1,9	3,2	4,5	5,6	6,6	7,7	8,6	9,6	10,4
13	2,8	4,2	5,4	6,6	7,6	8,6	9,6	10,6	11,4
14	3,7	5,1	6,4	7,5	8,6	9,6	10,6	11,5	12,4
15	4,7	6,1	7,3	8,5	9,5	10,6	11,5	12,5	13,4
16	5,6	7,0	8,3	9,5	10,5	11,6	12,5	13,5	14,4
17	6,5	7,9	9,2	10,4	11,5	12,5	13,5	14,5	15,3
18	7,4	8,8	10,2	11,4	12,4	13,5	14,5	15,4	16,3
19	8,3	9,7	11,1	12,3	13,4	14,5	15,5	16,4	17,3
20	8,3	10,7	12,0	13,3	14,4	15,4	16,4	17,4	18,3
21	10,2	11,6	12,9	14,2	15,3	16,4	17,4	18,4	19,3
22	11,1	12,5	13,8	15,2	16,3	17,4	18,4	19,4	20,3
23	12,0	13,5	14,8	16,1	17,2	18,4	19,4	20,3	21,3
24	12,9	14,4	15,7	17,0	18,2	19,3	20,3	21,3	22,3
25	13,8	15,3	16,7	17,9	19,1	20,3	21,3	22,3	23,2
26	14,8	16,2	17,6	18,8	20,1	21,2	22,3	23,3	24,2
27	15,7	17,2	18,6	19,8	21,1	22,2	23,2	24,3	25,2
28	16,6	18,1	19,5	20,8	22,0	23,2	24,2	25,2	26,2
29	17,5	19,1	20,5	21,7	22,9	24,1	25,2	26,2	27,2
30	18,4	20,0	21,4	22,7	23,9	25,1	26,2	27,2	28,2

2. Температурата на пътната повърхност е в границите на стандарта и указанията на производителите на материалите, обикновено работим при температура на въздуха по-голяма от 5 °С, асфалт от 5 ° до 45 °С, относителна влажност до 85%

3. Извършва се оглед на пътното платно /асфалт или бетон/, повърхността трябва да бъде суха, чиста и без наличието на греси, масла, пясък и други замърсители. Проверява се повърхността и потенциалната съществуваща стара маркировка за носещата им способност, адхезия към основата и съвместимост с материала, предназначен за нанасяне, следи се за поява на мехури в маркировката и отлепяне на старата маркировка от основата в резултат на различни разтворители и разредители. При наличие на замърсители, които не подлежат на почистване с оборудването на ПММ /хидравлична четка или пистолет с въздух/ се налага използването на специализирана почистваща техника. Резултатите се регистрират в дневната работна карта.

РЕШЕНИЕ

След проверка и оценка на условията от помощник ръководителя на екипа се взема решение за полагане на маркировката. Той обосновава положителното или отрицателното си решение в дневната работна карта.

НАСТРОЙВАНЕ НА МАШИНАТА И ПОДГОТОВКА НА БОЯТА

Операторът на ПММ проверява настройките за ширина на линията, програмира компютъра за съответните количества и в зависимост от пътното платно извършва разреждане на боята до работния вискозитет.

- **При пресни и сравнително пресни асфалтови настилки** без разредител или с минимално количество, защото новата асфалтова повърхност има слой битум, който би се разтворил в боята, в следствие на което ще се получи пожълтяване и почерняване на маркировката /ако съществува възможност тази повърхност би трябвало да се остави за движение на МПС в продължение на 4 до 8 седмици само на временна маркировка/.
- **При стари асфалтови настилки** по-голямо количество разредител като се съобразяваме със съвместимостта с наличието на стара боя. По-голямото количество разредител е необходимо, за да навлажни по-добре старата настилка и от там да се получи по-добро сцепление /адхезия/. **Когато извършваме разреждане с по-голямо количество разредител, задължително извършваме следния полеви тест за вискозитет** - на полиетилен извършваме полагане на маркировка и след един час го огъваме, ако се счупи или деформира значително без остатъчна еластичност, считаме че разреждането е много и нямаме достатъчно количество смола/свързващо вещество и това би довело до бързо износване на боята и др. проблеми. Тестът е разработен от технолози в завод за бои за пътна маркировка по наше запитване и е достатъчно надежден в полеви условия.
- Освем доброто хомогенизиране на боята за по-висока дълготрайност и белота на пътната маркировка, екипът задължително спазва следните изисквания:

1. Времето за пускане на трафика е съобразено с времето посочено от производителя на бои и съответните климатични условия. Наличието на стара маркировка също удължава времето за съхнене на боята.

2. В горещи слънчеви дни при температура на въздуха над 28°C, респективно над 35°C на асфалтовата повърхност, полагането на маркировката задължително извършваме сутрин /от 6 до 10 часа/ и късно следобяд /от 18 до 22 часа/ или през нощта, особено при сравнително пресни или нови асфалтови настилки.

- **При бетонови настилки** извършваме проверка за вероятна поява и образуване на мехурчета, като при подобен случай обработваме бетона със специализиран грунд за пътни маркировки или като опция, ако на обекта не разполагаме с грунд, използваме боя и разредител в съотношение 1:1 и я нанасяме като грунд. Ако бетонната повърхност е нова, задължително отчитаме влажността, която не бива да надвишава 4%.

ТЕСТ НА НАСТРОЙКИТЕ НА МАШИНАТА

При започване на работа по полагане на маркировката, след изминаване на 100 м машинистът спира и извършва заедно с помощник ръководителя тест на положената пътна маркировка. Тестът включва:

1. Геометрия /евентуални настройки след измерване с ролетка/;
2. Измерване дебелината на мокрия филм с помощта на специализиран гребен от машиниста и специализиран мерен въртящ диск от помощник ръководител екип на фирмата /ZEHNTER/;
3. Равномерност на перлите и евентуално добавъчните материали със специализиран микроскоп или лупа за перли.
4. Коригиране на компютъра относно дължините на линиите, в зависимост от отклонението от 100 м.

ПОЛАГАНЕ НА МАРКИРОВКАТА

Извършва се от машиниста /оператор на ПММ/ съгласно проекта и старата маркировка, а при нов път, съобразно кодировката от точкуващата група.

Ако в оста на средната или крайна линия, при липса на банкети, има поставени пътни кабари, предварително ги облепваме с хартиено тиксо за запазване на светлоотражателната им повърхност.

КОНТРОЛ ПО ВРЕМЕ НА ПОЛАГАНЕТО

Осъществява се от помощник ръководител екип и от отговорника по контрол на качеството. Контролът се състои в контролиране спазването на наредба №3 за ВОД, геометрията на линията и отсичане на прекъснатите линии, спазване на видовете прекъсната линия, контролиране дебелината на мокрия филм, контрол на равномерността и количеството светлоотражателни перли и добавъчен материал, взимане на контролни проби от полагането на маркировката на специални пластини за лабораторията на ОПУ, в което става маркировката. Контролно засичане на положената квадратура с изразходваните количества материали, контрол по съхненето и времето за пускане на трафика по линията. Контрол по спазване на стандартите, законите, наредбите и правилата и ТС на АПИ - раздели за полагане на пътна маркировка. Спазване на правилата по охрана на труда, ежедневни инструктажи, запознаване на персонала с листовите за безопасност на продуктите, които се използват при маркировката.

ПРИКЛЮЧВАНЕ НА РАБОТАТА

Извършва се от оператора на ПММ – изготвяне на отчет за положената квадратура и записване в дневна работна карта. Почистване на машината и пистолетите и прибиране в местодомуването.

ПРЕДАВАНЕ НА ОБЕКТА

Извършва се от ръководителя на екипа или в негово отсъствие от помощник ръководител екип с изготвяне на съответните протоколи и актове, придружени със съответните сертификати и декларации за съответствие.

Приложения:

1. Застрахователна полица за риска „професионална отговорност“;
2. Система за управление на качеството ISO 9001:2015 - Сертификат № QMS/15586/BG/R/2.
3. Система за управление на околната среда ISO 14001:2015 – Сертификат No. EMS/16739/BG/R/2
4. Система за управление на здравето и безопасността при работа OHSAS 18001:2007– Сертификат No.OHSMS/16713/BG/R/2
5. Удостоверение от КСБ № V NV 007469; Удостоверение от КСБ № II NV 002663; Удостоверение от КСБ № III - NV 003008.
6. Сертификат за членство № ПБ07/05.01.2018г. от ББА „Пътна безопасност“
7. Диплома и документи за квалификация на специалисти и работници – 11 стр.
(изброяват се конкретните приложени от участника документи)

ПОДПИС и ПЕЧАТ:

Дата 11/06/2018 г.

Име и фамилия Николай Николов

Подпис на упълномощеното лице _____

Длъжност Управител

Наименование на участника „Виалукс България“ ЕООД



ПРЕДЛАГАНА ЦЕНА

за участие в обществена поръчка

с предмет : „Хоризонтална пътна маркировка по уличната мрежа на територията на община ПЕРНИК по две обособени позиции, както следва: **Обособена позиция №1** - направа на пътна хоризонтална маркировка в урбанизираните територии на гр. Перник и гр.Батановци.

Обособена позиция №2 - направа на пътна хоризонтална маркировка на IV-то класната пътна мрежа и населените места на територията на Община Перник.”

Долуподписаният /ата/: Николай Васков Николов с

(собствено, бащино, фамилно име)

ЕГН: 5707261700, притежаващ л.к. № No. 646471007, издадена на 14.06.2016, от МВР София, в качеството си на Управител

(длъжност)

на „Виалукс България“ ЕООД,

(наименованието на участника)

с ЕИК: 130958497, актуален телефон: + 359 2 958 1827

факс: + 359 2 859 1048; електронна поща vialux@abv.bg.

Регистрация по ЗДДС: BG 130958497

(ако участникът не е регистриран по ЗДДС, указва това в полето)

УВАЖАЕМИ ГОСПОЖИ И ГОСПОДА,

С настоящото Ви представяме нашето ценово предложение за участие в обявената от Вас обществена поръчка с предмет: „Хоризонтална пътна маркировка по уличната мрежа на територията на община ПЕРНИК по две обособени позиции, както следва: **Обособена позиция №1** - направа на пътна хоризонтална маркировка в урбанизираните територии на гр. Перник и гр.Батановци.

Обособена позиция №2 - направа на пътна хоризонтална маркировка на IV-то класната пътна мрежа и населените места на територията на Община Перник.”,

е както следва:

ПРЕДЛАГАНА ЦЕНА ЗА ОБОСОБЕНА ПОЗИЦИЯ № 1:

Ще изпълним предмета на обществената поръчка за цена в общ размер на:

113 546,77 (словом: сто и тринадесет хиляди петстотин четиридесет и шест лева и седемдесет и седем стотинки) лева без ДДС

136 256.12 (словом: сто тридесет и шест хиляди двеста петдесет и шест лева и дванадесет стотинки) лева с ДДС

Съгласно единични цени по приложено КСС.

II. Компоненти на ценообразуването, за непосочени в единичните цени видове работи:

1. Часова ставка.....3,00 лв/ч.час
2. Допълнителни разходи върху труда.....60 %
3. Допълнителни разходи върху механизацията.....30 %
4. Доставно-складови разходи.....8 %
5. Печалба.....8 %

Заявените ценови показатели ще бъдат използвани при съставянето на анализни цени на непредвидени от Възложителя видове строителни работи.

Задължаваме се да изпълним всички възложени видове строителни работи съгласно действащата нормативна уредба в строителството и изискванията на Възложителя.

Към заявените единични цени по строителни работи и ценообразуващи показатели ще се придържахме до завършване на обекта, независимо от евентуално повишаване на инфлация, минимална работна заплата, цени на материали и др.

ДЕКЛАРИРАМЕ, ЧЕ:

При така предложените от нас условия нашата ценова оферта включва всички дейности по изпълнение на договора.

НАЧИН НА ПЛАЩАНЕ

Приемаме предложението от Възложителя в проекта на Договор начин на плащане.
Обслужваща банка: Райфайзенбанк Офис София
Номер на сметката: BG46 RZBB 9155 1092 9704 12 BGN
Б. код RZBBBBGSF
Титуляр на сметката: „Виалукс България“ ЕООД

Декларираме, че сме запознати с указанията и условията за участие в обявената от Вас обществена поръчка за избор на изпълнител. Съгласни сме с поставените от Вас условия и ги приемаме без възражения.

Срок на валидност на предложението:

Настоящата оферта има валидност 60 календарни дни, считано от крайния срок за получаване на офертите.

Приложение: Към настоящото Ценово предложение прилагаме:

1. Количествено-стойностна сметка на обособената позиция, за която участва;
2. Анализ на Единични цени.

ПОДПИС и ПЕЧАТ:

Дата 11.06.2018 г.

Име и фамилия

Николай Васков Николов



О Ф Е Р Т А

Количествено стойностна сметка

Обект: Направа на пътна маркировка хоризонтална с непрекъснати и прекъснати тесни и широки линии , напречна маркировка на кръстовища, пешеходни пътеки , стрелки и символи, площи забранени за движение съгласно БДС 111925-80 в съответствие с правилника за българските знаци за движение, полагане на маркировка на спортни площадки, паркоместа по улици и паркинги на територията на община Перник.

Позиция №1

ИЗПЪЛНИТЕЛ : „Виалукс-България“ ЕООД

№	Видове работи	Ед. мярка	количество	Ед. Цена лв.	Стойност лв.
1.	Направа на непрекъснати линии, 0.10м широки машинно нанасяне на пътната боя	м ²	4000	6,60	26 400,00
2.	Направа на непрекъснати линии 0.15 м машинно нанасяне хориз.маркировка.	м ²	4609	2,10	9 678,90
3.	Направа на прекъснати линии 0.20м машинно нанасяне хориз.маркировка.	м ²	200	6,60	1 320,00
4.	Направа на прекъснати линии 0.10м машинно нанасяне хориз.маркировка.	м ²	1000	6,60	6 600,00
5.	Направа на прекъснати линии 0.15 машинно нанасяне хориз. маркировка	м ²	80	0,61	48,80
6.	Ръчно положена напречна маркировка , Пешех.пътеки велосипедни П , острови стоп линии, символи и надписи.	м ²	5800	6,85	39 730,00
7.	Ръчно положена маркировка за изкуствени неравности и зони забранени за движение или паркиране.-жълта	м ²	700	7,05	4 935,00
8.	Ръчно положена маркировка с боя и грунд за износен асфалт - червена	м ²	1000	0,18	180,00
9.	Маркировка машинна за едно парко място	бр.	3000	6,00	18 000,00
10.	Инвалидно място син фон	м ²	900	7,05	6 345,00
11.	Паркомясто за инвалид	бр.	50	6,18	309,07
			Всичко:		113 546,77
			ДДС		22 709,35
			Общо:		136 256,12

Изпълнител: